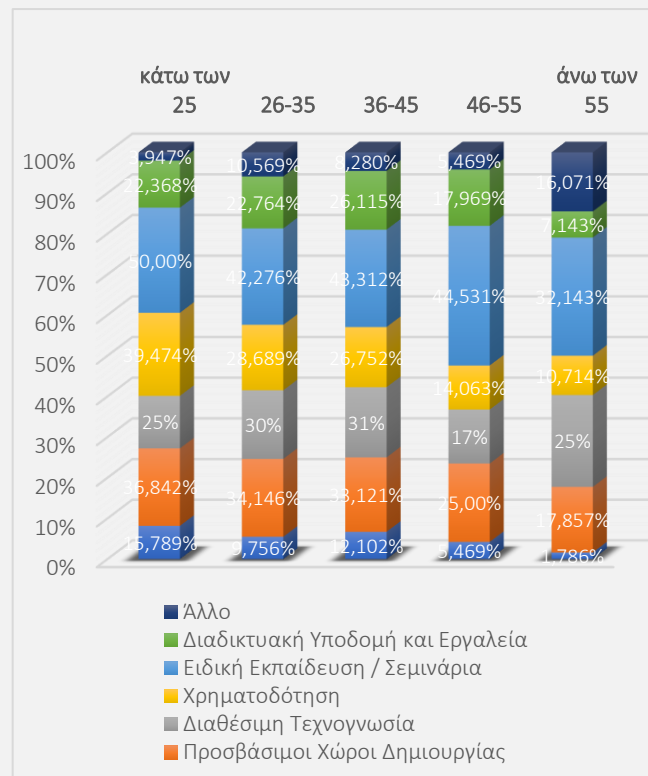
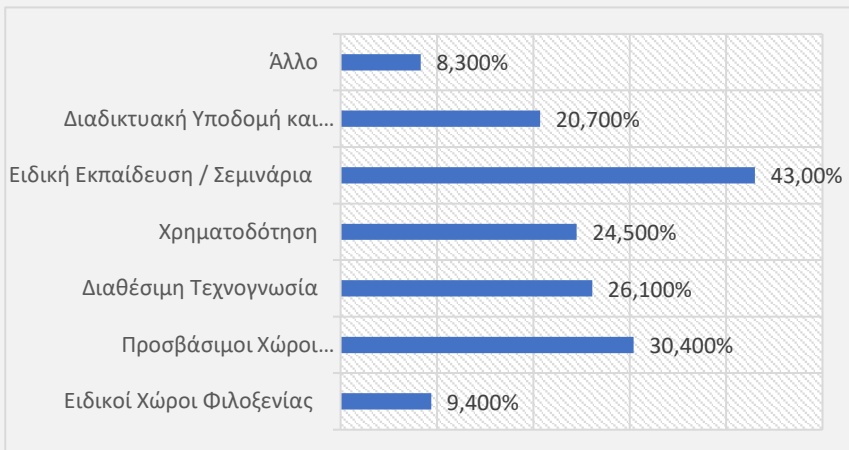


Σύνοψη ειδικής Έρευνας για την αξιοποίηση των δραστηριοτήτων της δημιουργικής και πολιτιστικής βιομηχανίας



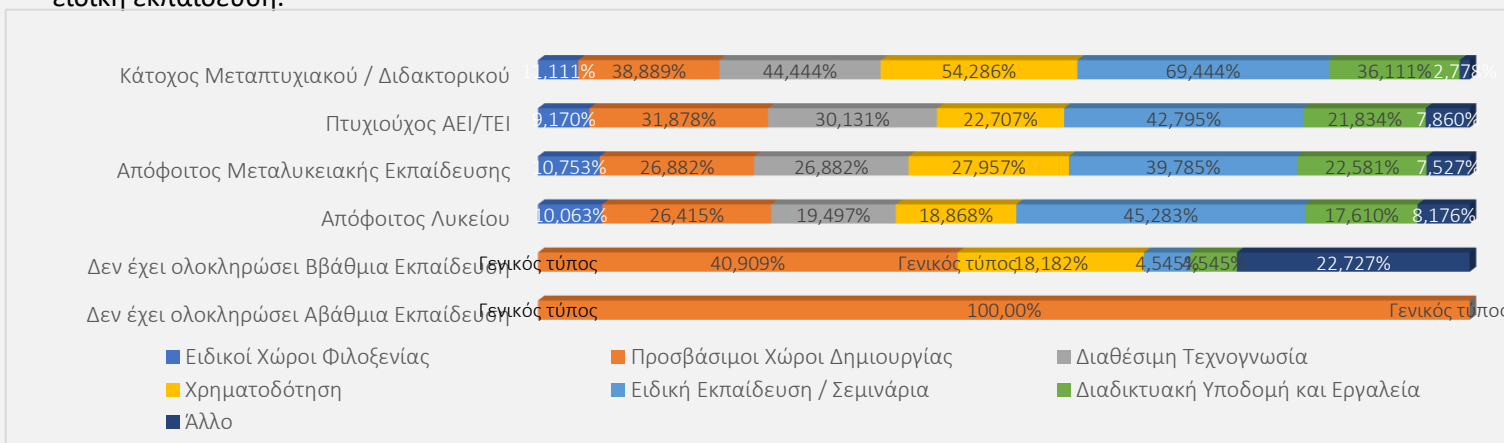
Ποιες είναι οι κατάλληλες προϋποθέσεις για καλλιτεχνική/ χειροτεχνική δημιουργία, που θα θέλατε να υπάρχουν στη περιοχή σας;



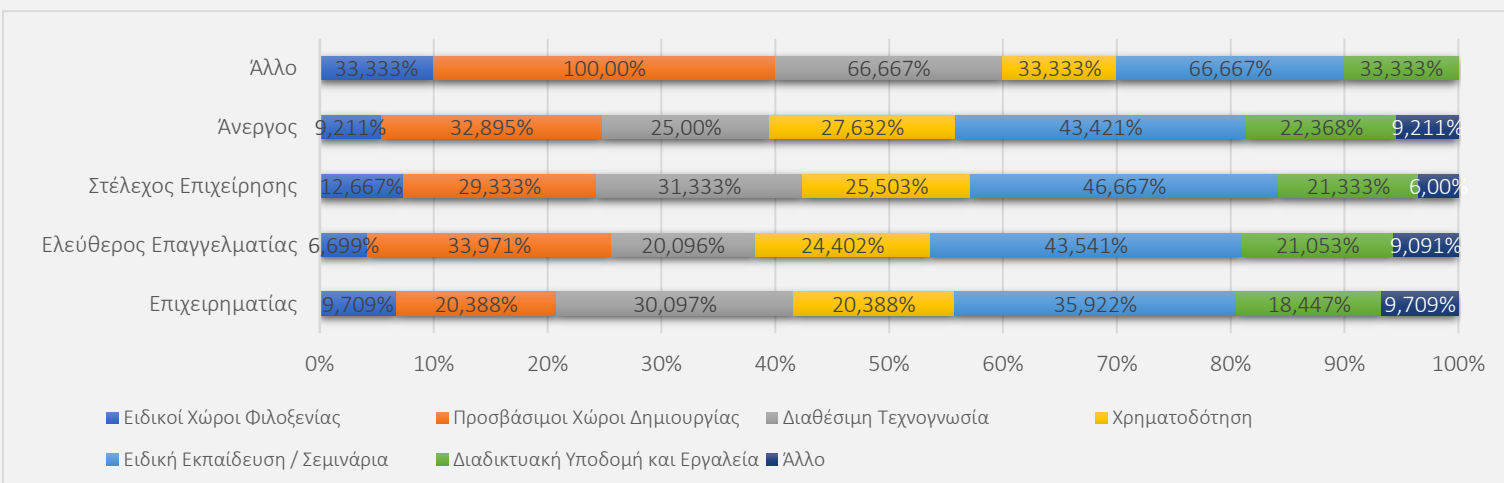
Το 43,1% θεωρεί πως η πιο κατάλληλη προϋπόθεση για καλλιτεχνική/ χειροτεχνική δημιουργία είναι η ειδική εκπαίδευση/ σεμινάρια.

Το 50% όσων είναι κάτω από 25 επέλεξαν την ειδική εκπαίδευση/ σεμινάρια.

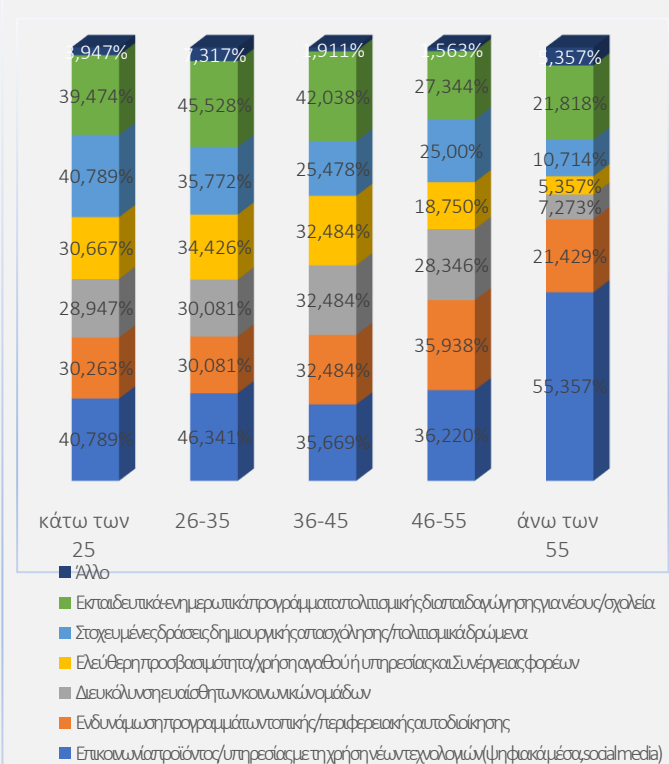
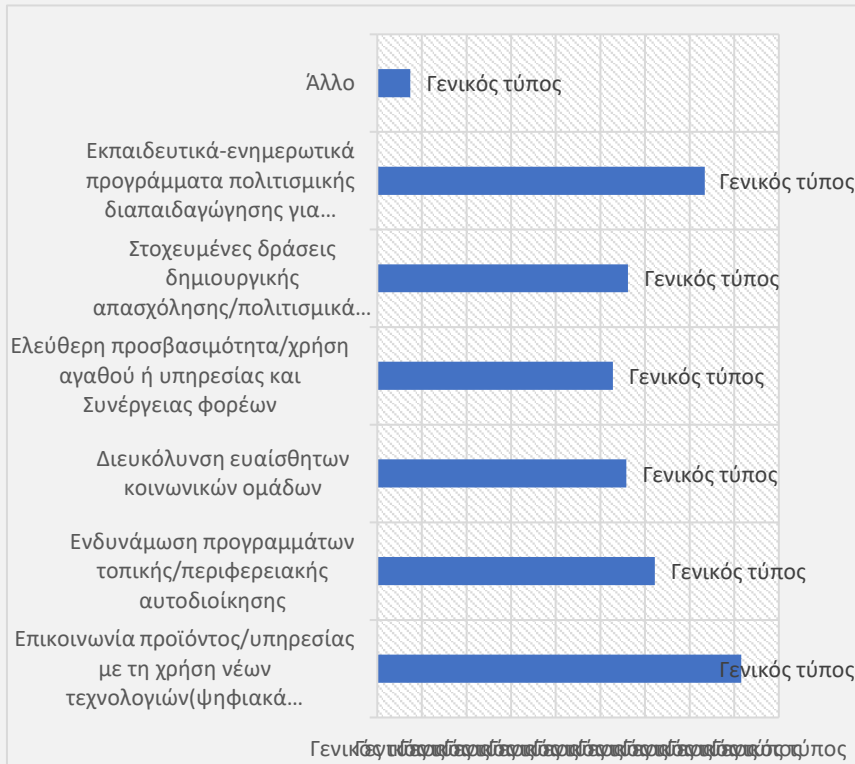
Παρατηρείται πως το 69,4,8% των κατόχων μεταπτυχιακού/ διδακτορικού θεωρεί την καταλληλότερη προϋπόθεση την ειδική εκπαίδευση.



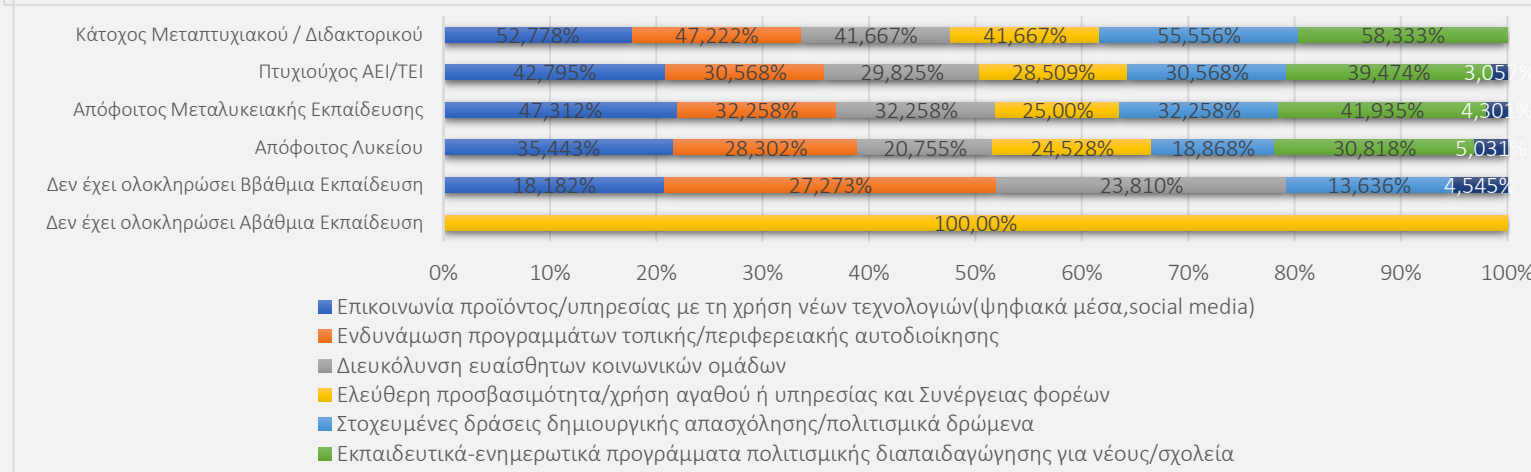
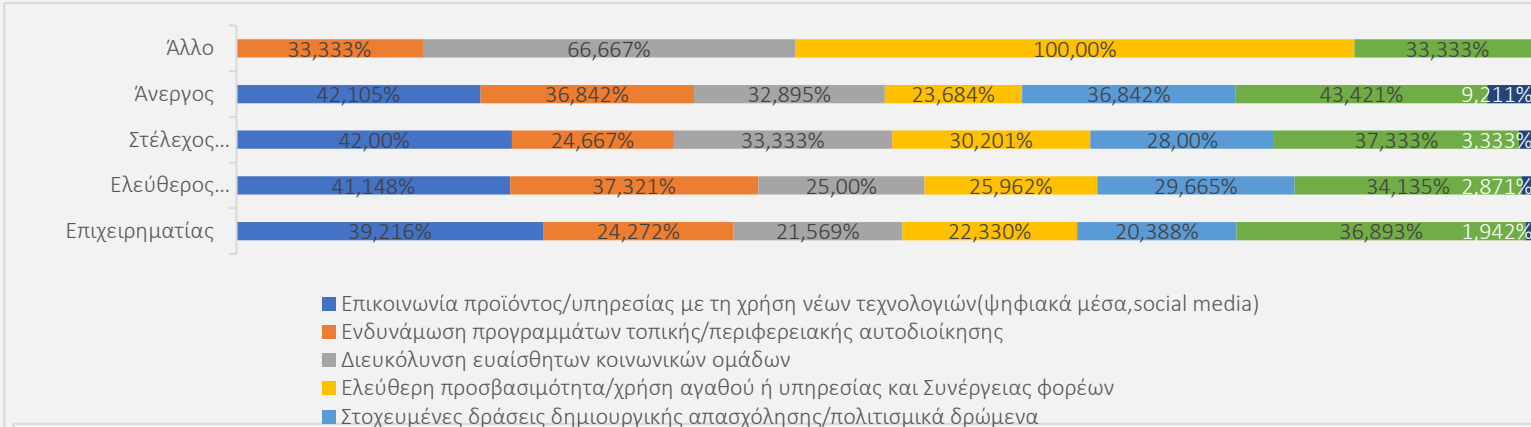
Από το σύνολο των στελεχών επιχειρήσεων το 46,7% θεωρεί την καταλληλότερη προϋπόθεση την ειδική εκπαίδευση / σεμινάρια για καλλιτεχνική / χειροτεχνική δημιουργία και ακολουθεί το 43,5% του συνόλου των ελεύθερων επαγγελματιών.



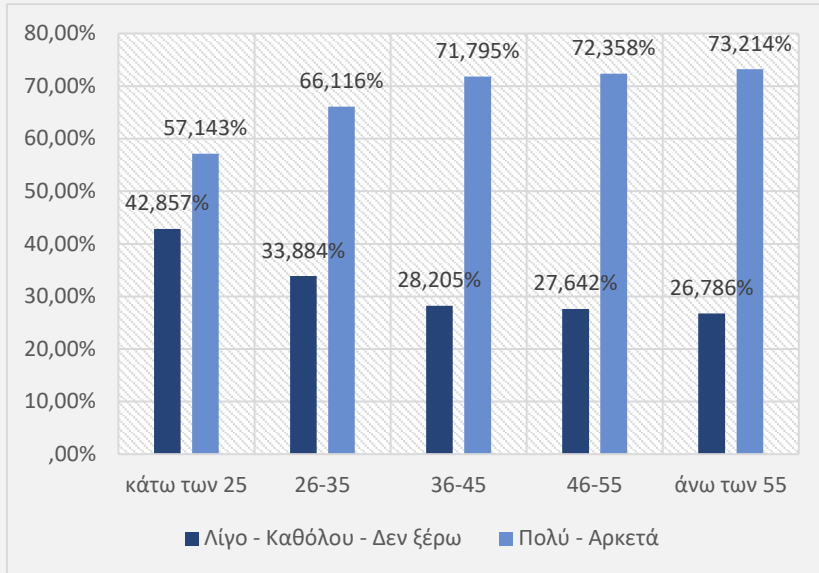
Με ποιον τρόπο μπορεί να διευρυνθεί το κοινό ή η πελατεία των Κλάδων Πολιτισμού και Δημιουργικότητας;



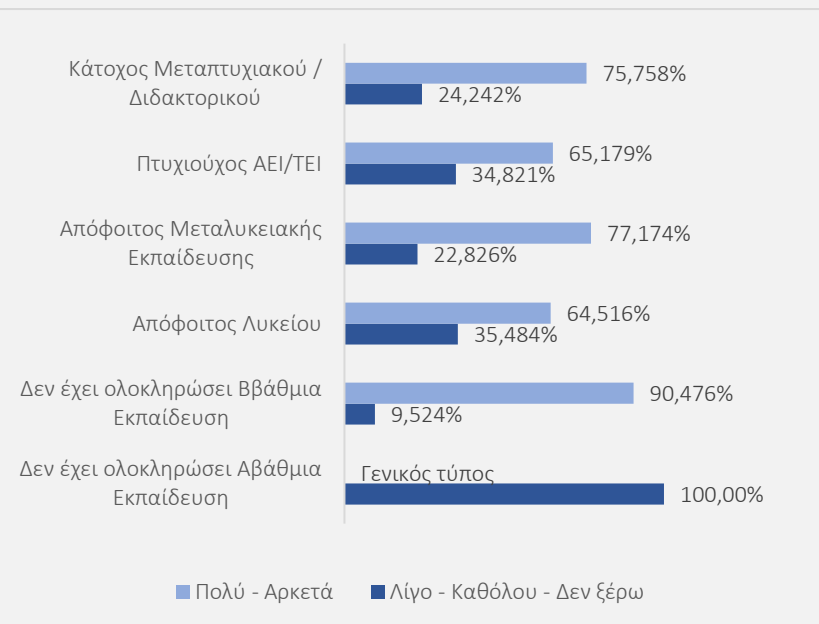
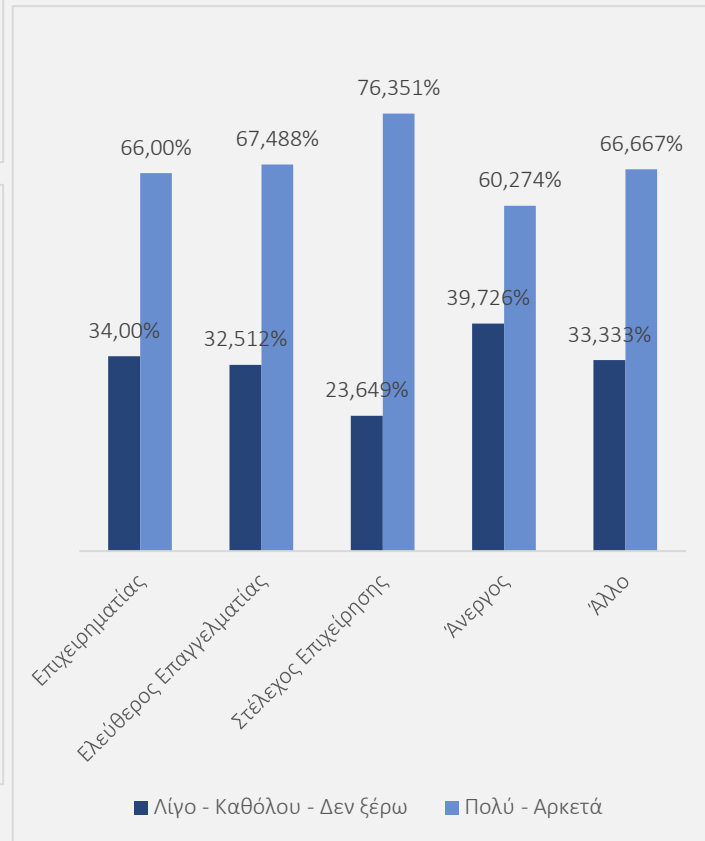
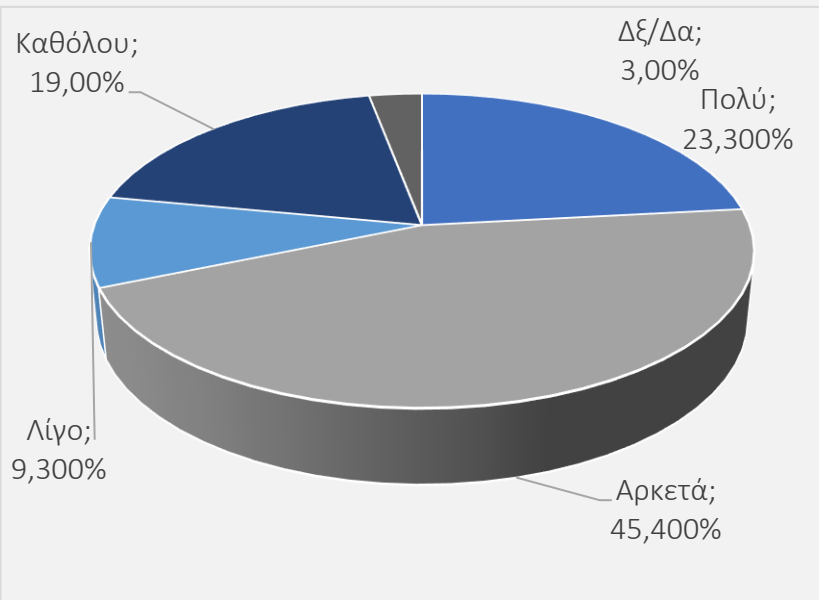
Το 40,8% του δείγματος θεωρεί πως για να διευρυνθεί το κοινό ή η πελατεία των κλάδων πολιτισμού και Δημιουργικότητας ο αποτελεσματικότερος τρόπος είναι η επικοινωνία προϊόντος / υπηρεσίας με τη χρήση νέων τεχνολογιών. Το 55,4% της ηλικιακής ομάδας άνω των 55 επέλεξε την επικοινωνία προϊόντος. Παρατηρείται πως το 52,8% των κατόχων μεταπτυχιακού/ διδακτορικού θεωρεί ότι ο αποτελεσματικότερος τρόπος είναι η επικοινωνία προϊόντος. Το 42% των στελεχών επιχειρήσεων προτείνουν το συγκεκριμένο τρόπο.



Πόσο θεωρείτε ότι ο κλάδος Πολιτισμού και Δημιουργικότητας συμβάλλουν στην ανάπτυξη της οικονομίας της Ελλάδος;

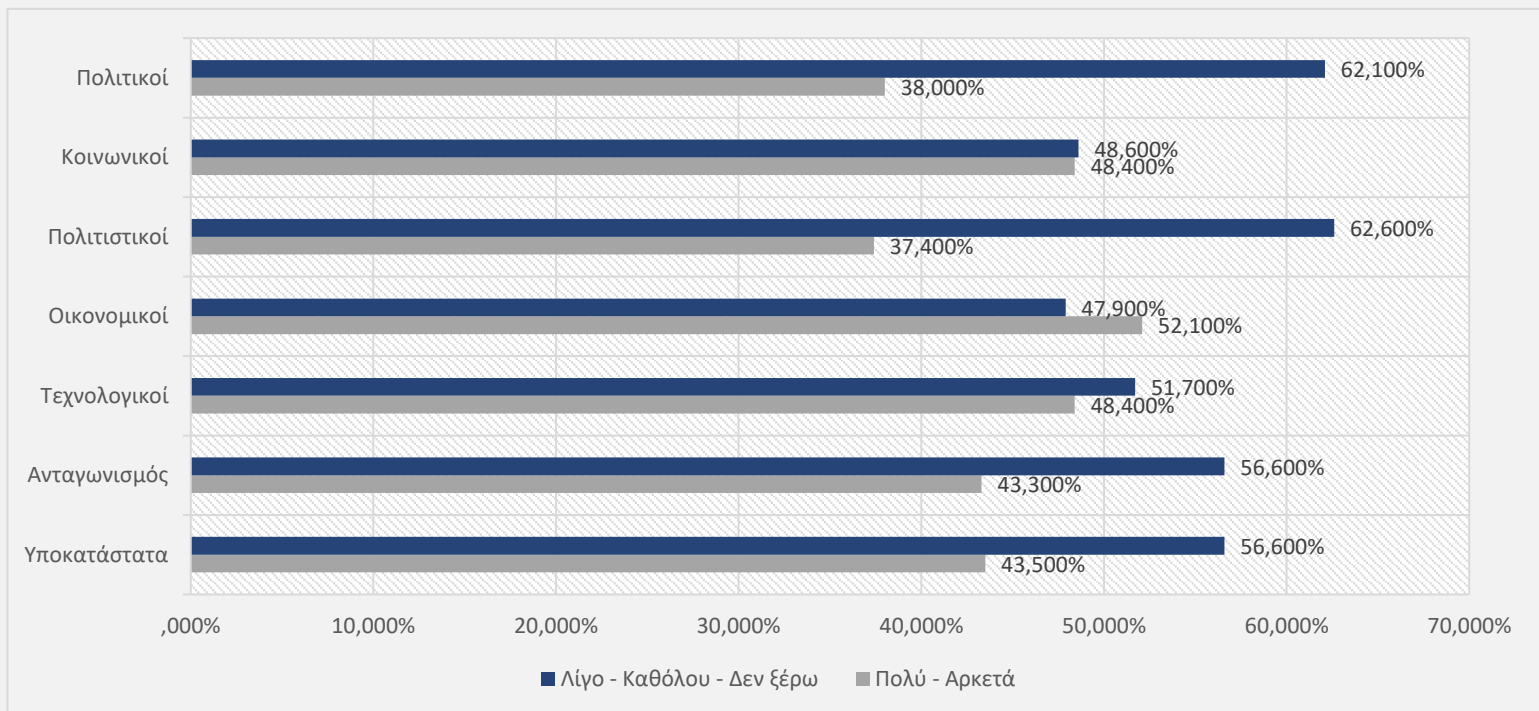


Το 45,4% του δείγματος θεωρεί ο κλάδος Πολιτισμού και Δημιουργικότητας συμβάλλει αρκετά στην ανάπτυξη της οικονομίας της Ελλάδας και το 23,3% των ερωτηθέντων θεωρεί πως συμβάλλει πολύ.



Το 55,4% της ηλικιακής ομάδας άνω των 55 θεωρεί πως συμβάλλει αρκετά, ενώ παρατηρείται πως το 66,7% όσων δεν έχουν ολοκληρώσει τη Δευτεροβάθμια Εκπαίδευση δηλώνουν πως ο συγκεκριμένος κλάδος συμβάλλει αρκετά στην ανάπτυξη της οικονομίας. Τέλος, το 54,4% των ελεύθερων επαγγελματιών θεωρεί αρκετά σημαντική τη συμβολή του κλάδου στην ανάπτυξη της οικονομίας.

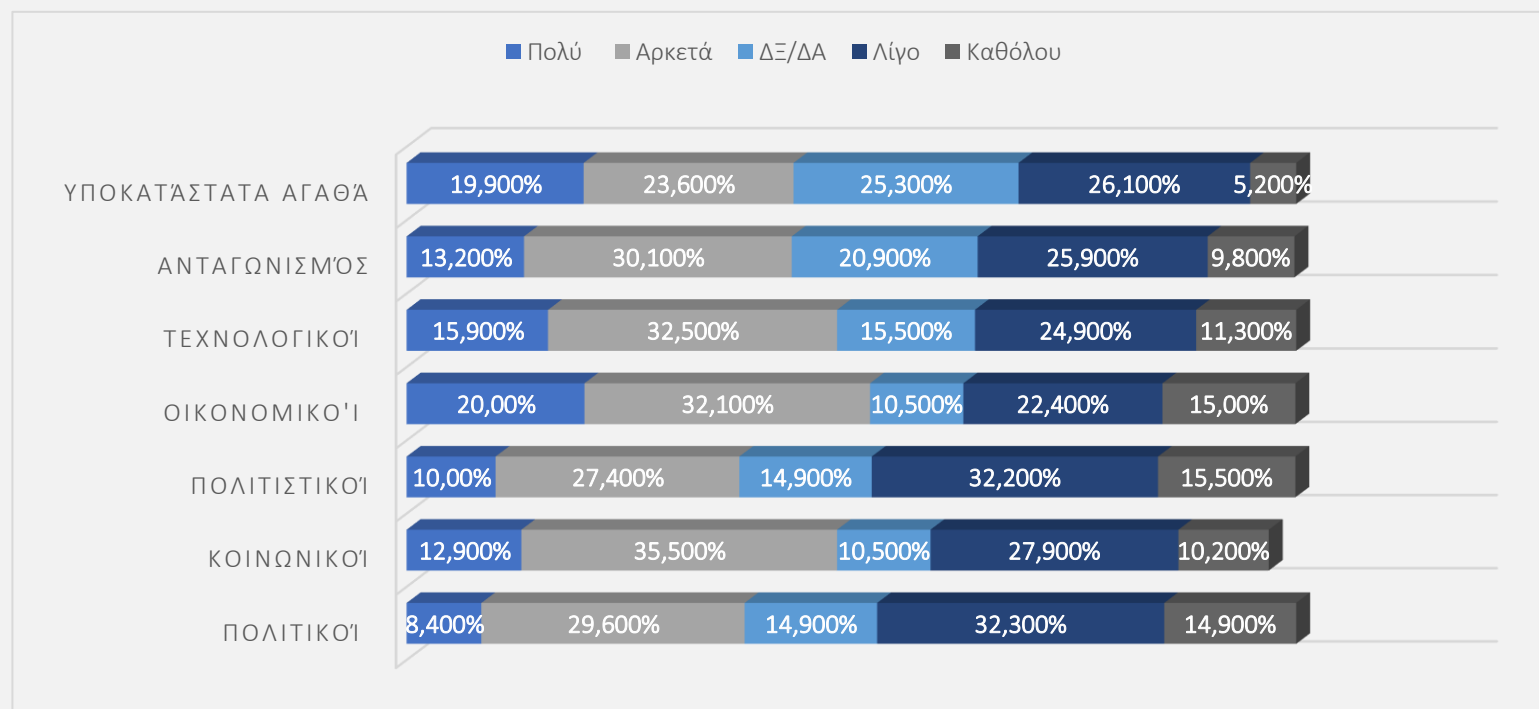
Ποιοι από τους παράγοντες του εξωτερικού περιβάλλοντος(πολιτικοί, κοινωνικοί, πολιτιστικοί, οικονομικοί, τεχνολογικοί, ανταγωνισμός, υποκατάστατα αγαθά κλπ.) ενισχύουν την ανάπτυξη του Κλάδου Πολιτισμού και Δημιουργικότητας;



Το 52,10% του δείγματος θεωρεί πως ένας από τους σημαντικότερους παράγοντες για την ανάπτυξη του κλάδου Πολιτισμού και Δημιουργικότητας, ενώ οι κοινωνικοί σύμφωνα με το 48,4% του δείγματος είναι ο δεύτερος παράγοντας που ενισχύει τον συγκεκριμένο κλάδο.

Τα υποκατάστατα και ο ανταγωνισμός κυμαίνονται στο 43% .

Αξιοσημειωτο είναι πως τα ποσοστά άρνησης είναι σχετικά υψηλά αφού οι πολιτιστικοί και πολιτικοί ξεπερνούν το 60%, τα υποκατάστατα, ο ανταγωνισμός και οι τεχνολογικοί παράγοντες ξεπερνούν το 50% και οι οικονομικοί και κοινωνικοί παράγοντες κυμαίνονται στο 48%.



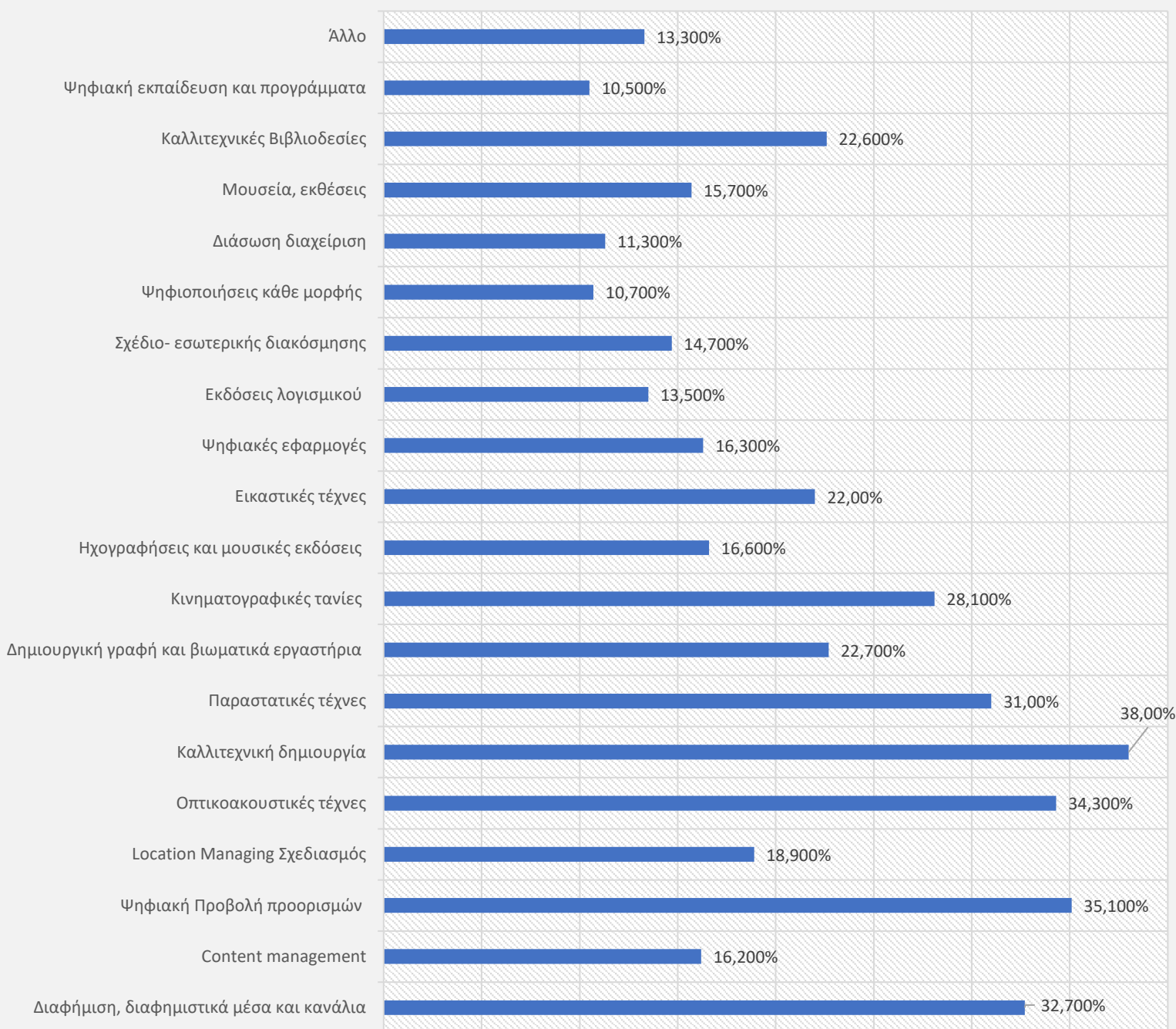
Διερεύνηση εκτίμησης κλάδων με δυνατότητα διείσδυσης σε νέες αγορές

Το 38% του δείγματος επέλεξε την καλλιτεχνική δημιουργία ως προς την δυνατότητα διείσδυσης σε νέες αγορές.

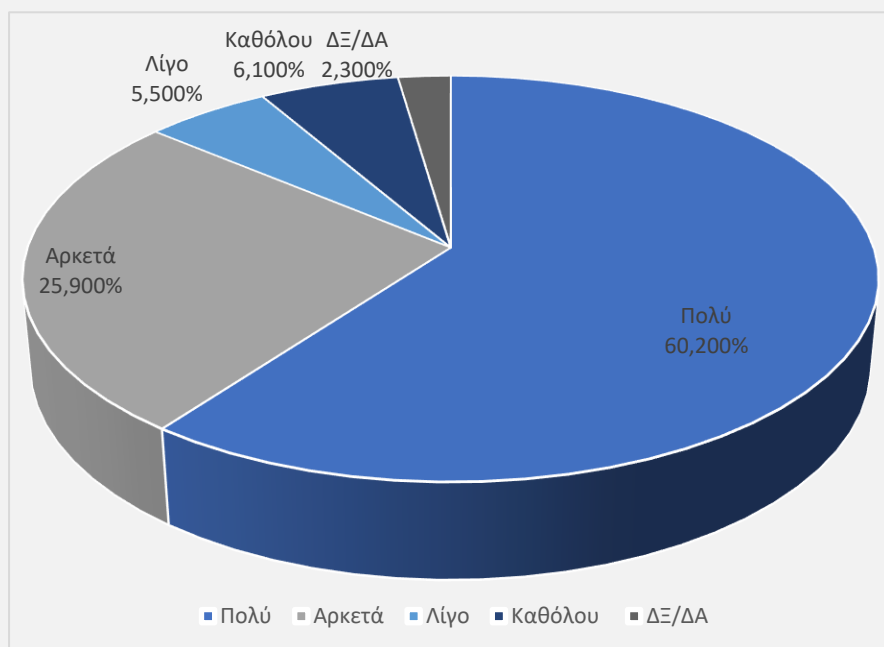
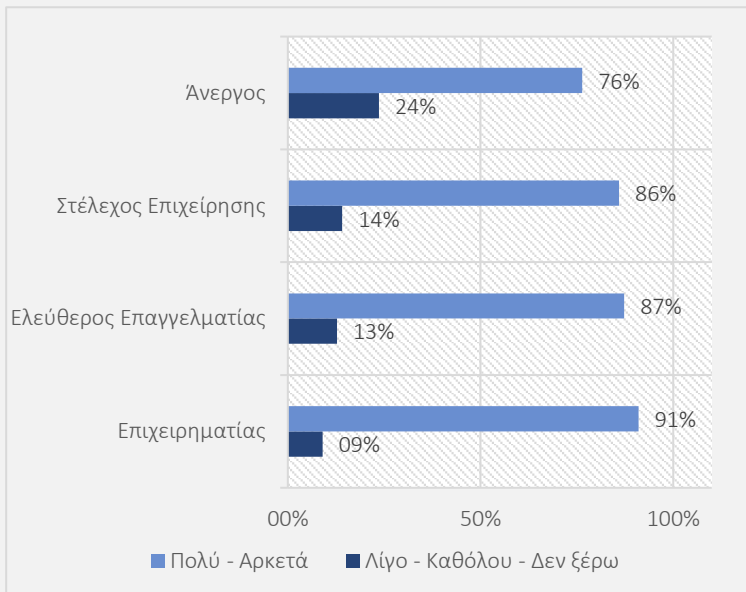
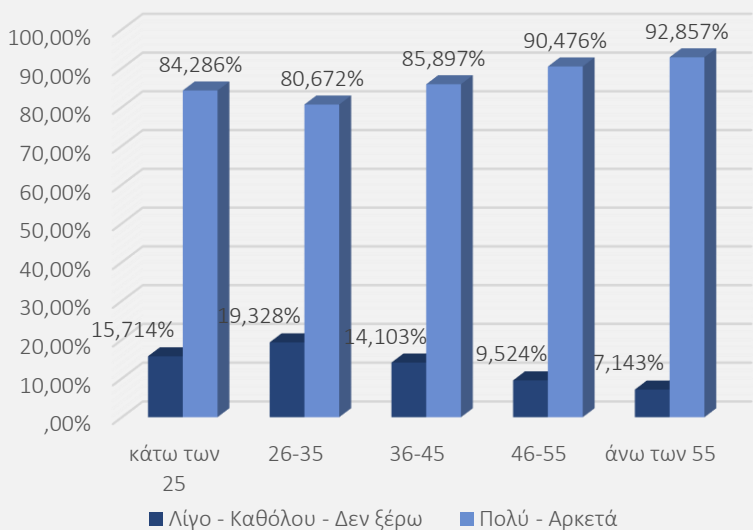
Ακολουθεί με 35,1% η ψηφιακή προβολή προορισμών, με 34,3 % οι οπτικοακουστικές τέχνες και με 32,7% η διαφήμιση, τα διαφημιστικά μέσα και κανάλια.

Η αμέσως επόμενη επιλογή είναι οι κινηματογραφικές ταινίες με 28,1% και στη συνέχεια βρίσκονται η δημιουργική γραφή τα βιωματικά εργαστήρια και οι εικαστικές τέχνες με ποσοστά που κυμαίνονται στο 22%.

Οι υπόλοιποι κλάδοι κυμαίνονται σύμφωνα με την επιλογή του δείγματος κάτω του 20%.



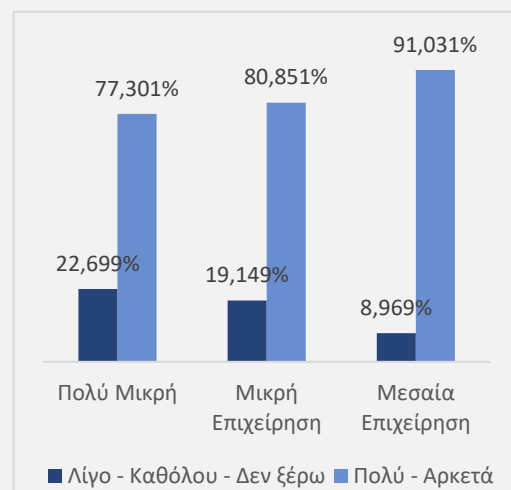
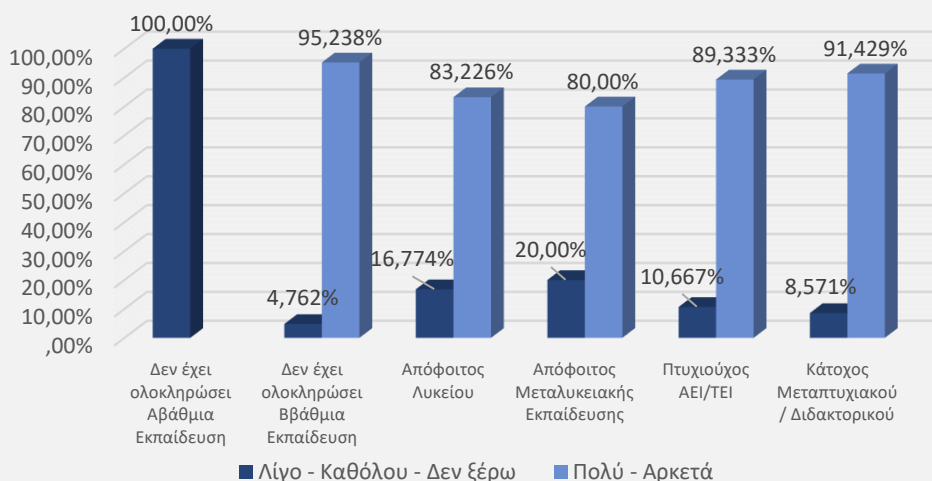
Πόσο επηρεάστηκε ο κλάδος Πολιτισμού και Δημιουργικότητας, κατά τη γνώμη σας, τη περίοδο του Covid-19;



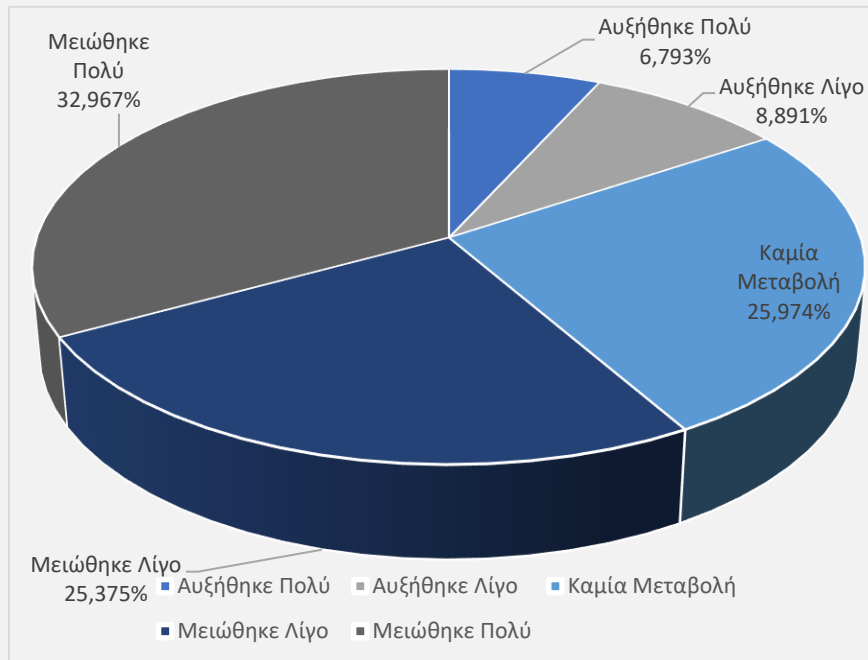
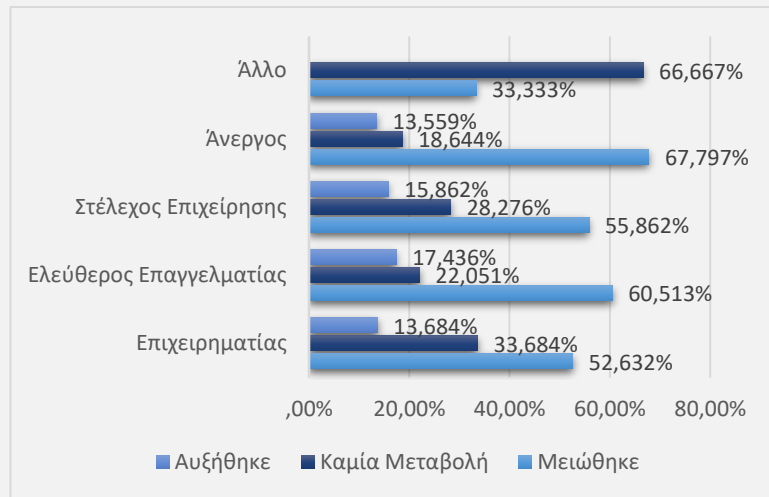
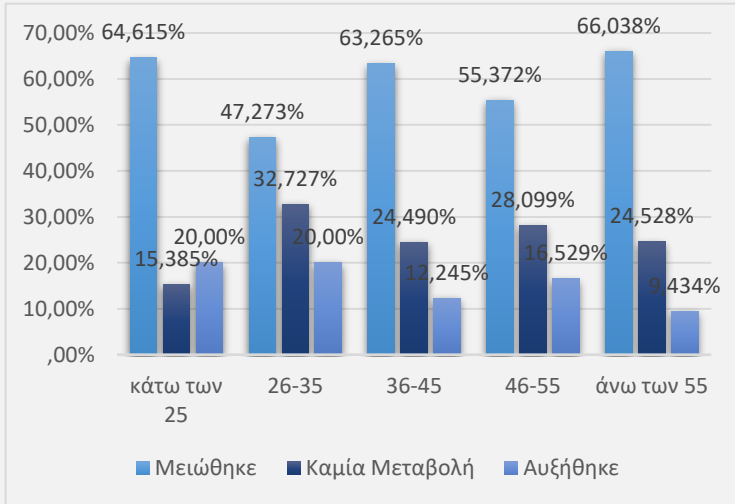
Το 60,9% του δείγματος θεωρεί πως ο κλάδος Πολιτισμού και Δημιουργικότητας έχει επηρεαστεί πολύ την περίοδο του covid-19.

Το 92,2% των ηλικιών άνω των 55 δηλώνει ότι επηρεάστηκε πολύ όπως επίσης και το 95,2% όσων δεν έχουν ολοκληρώσει τη δευτεροβάθμια εκπαίδευση.

Τέλος, το 91% των επιχειρηματιών έχουν την θετική αυτή άποψη, όπως επίσης και το 91% όσων εργάζονται σε μεσαίες επιχειρήσεις.



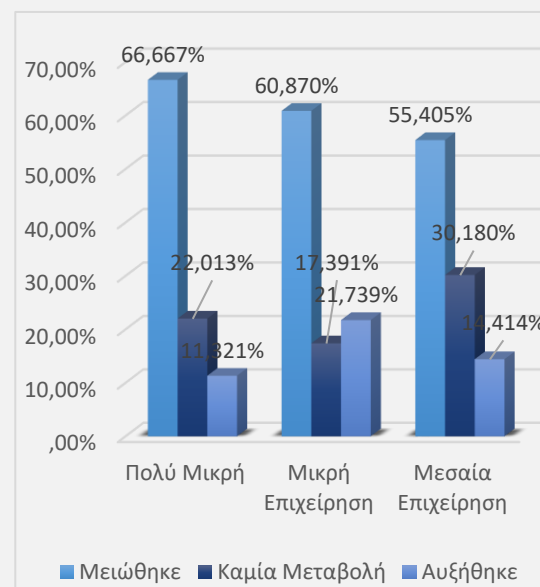
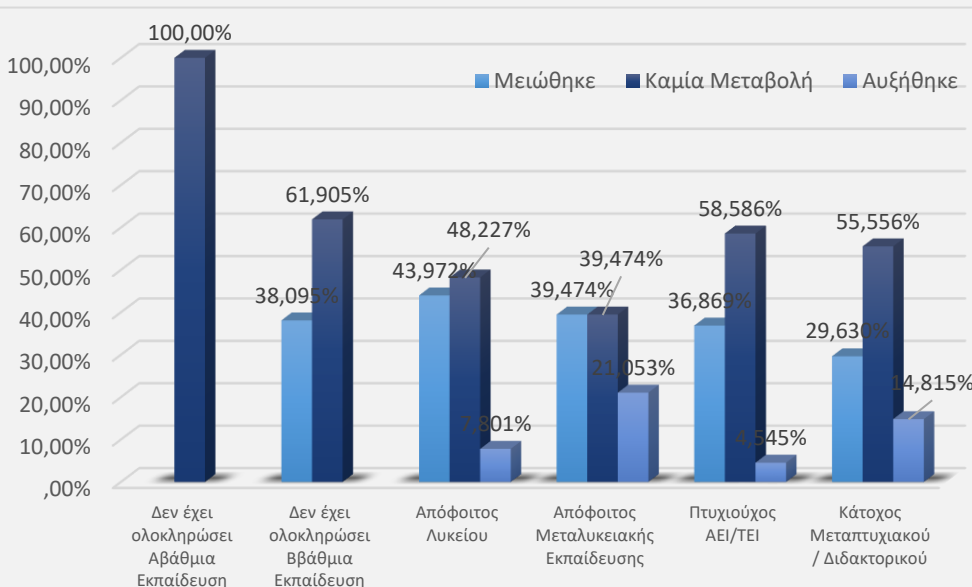
Πόσο επηρεάστηκε ο κύκλος εργασιών της επιχείρησής σας ύστερα από την εμφάνιση της πανδημίας;



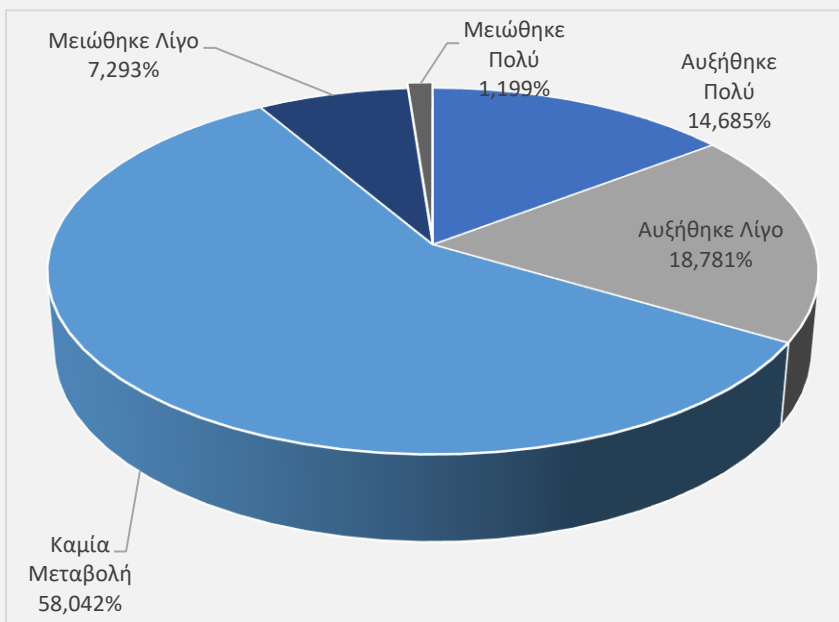
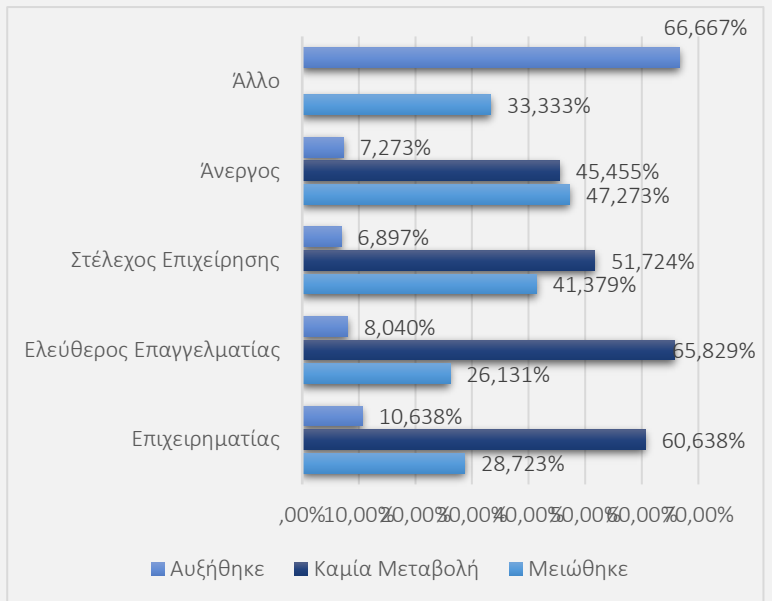
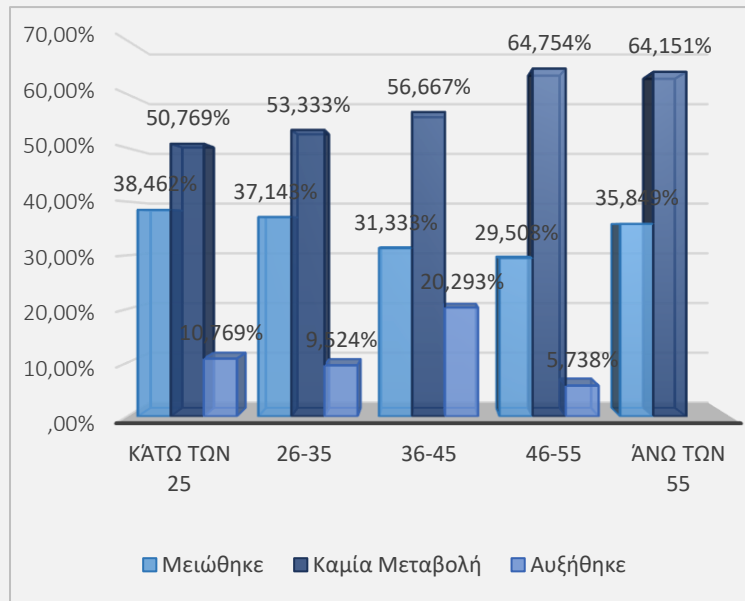
Το 33% του δείγματος θεωρεί πως ο κύκλος εργασιών της επιχείρησής μειώθηκε πολύ.

Το 66% των ηλικιών άνω των 55 δηλώνει ότι μειώθηκε, όπως επίσης και το 38,1% όσων δεν έχουν ολοκληρώσει τη δευτεροβάθμια εκπαίδευση.

Τέλος, το 60,5% των ελεύθερων επαγγελματιών έχει αυτή την άποψη και το 66,7% όσων εργάζονται σε πολύ μικρές επιχειρήσεις δηλώνουν το ίδιο.



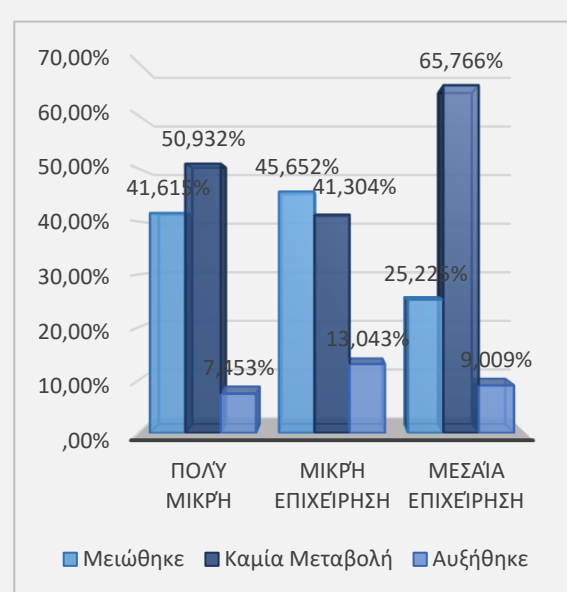
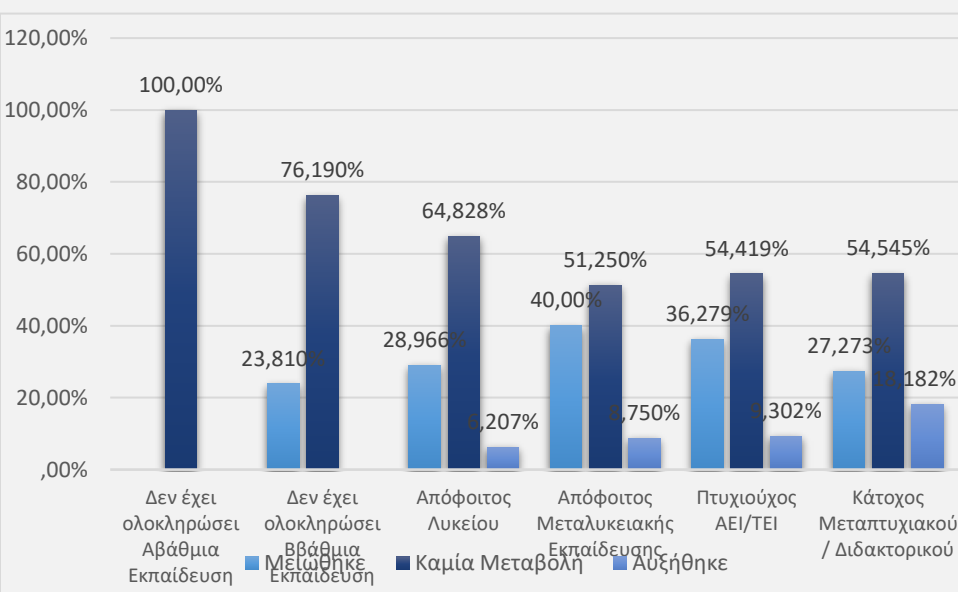
Πόσο μεταβλήθηκε ο αριθμός των εργαζομένων που απασχολούσε την επιχείρηση;



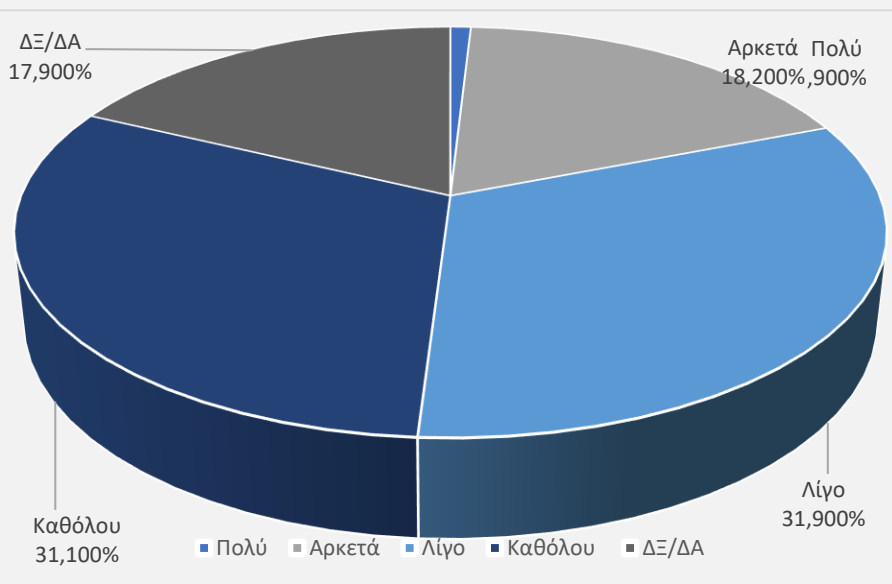
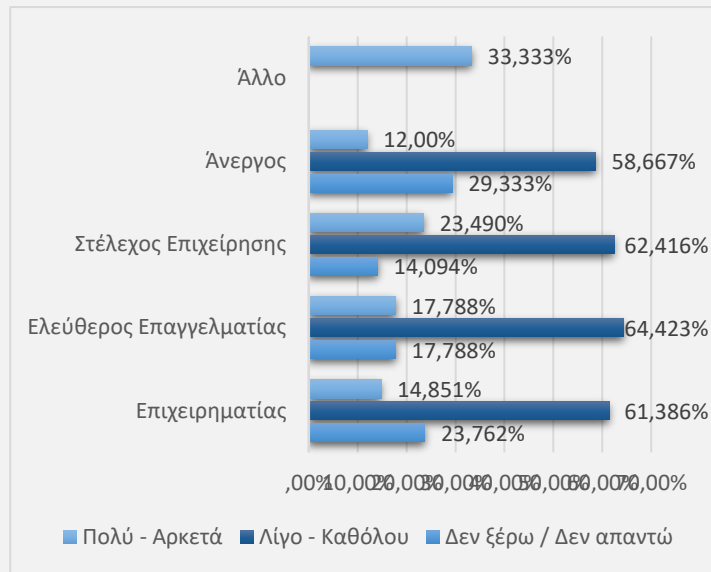
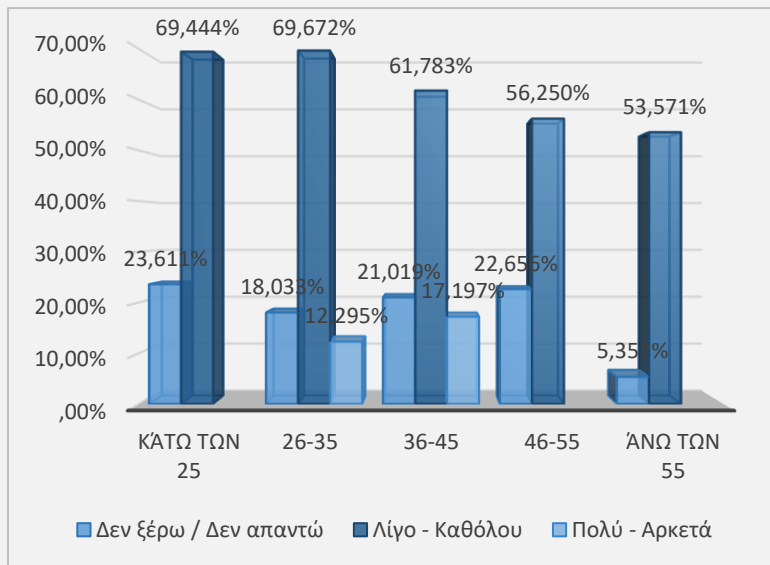
Το 58% του δείγματος δηλώνει ότι δεν υπήρξε καμία μεταβολή στον αριθμό των εργαζομένων που απασχολούσε η επιχείρησή του.

Το 64,8% της ηλικιακής ομάδας 46-55 δηλώνει ότι δεν υπήρξε κάποια μεταβολή στον αριθμό των εργαζομένων όπως επίσης και το 76,2% όσων δεν έχουν ολοκληρώσει τη δευτεροβάθμια εκπαίδευση.

Τέλος, το 65,8% των ελεύθερων επαγγελματιών έχουν αυτή την άποψη και το 65,8% όσων εργάζονται σε μεσαία επιχείρηση.



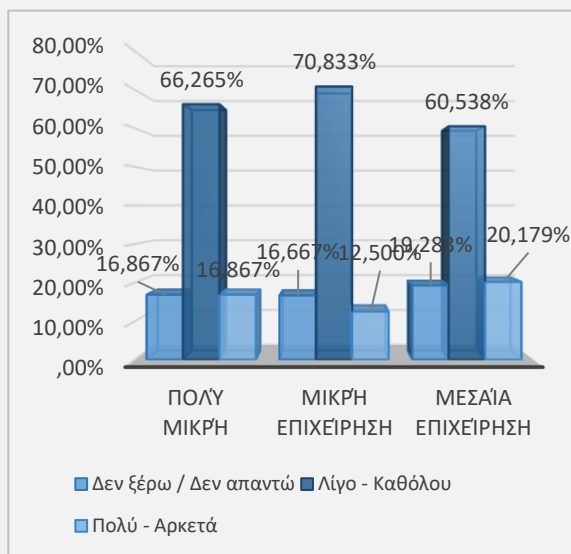
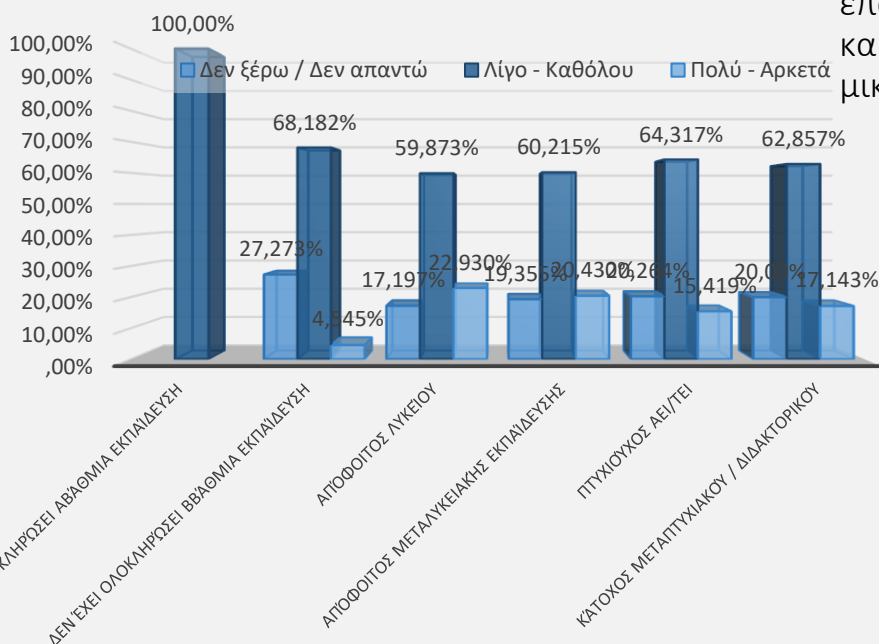
Πόσο ικανοποιημένοι είστε από τα μέτρα στήριξης στο πλαίσιο COVID-19 που έλαβε η Κυβέρνηση για την βιωσιμότητα των επιχειρήσεων στο κλάδο του Πολιτισμού και Δημιουργικότητας;



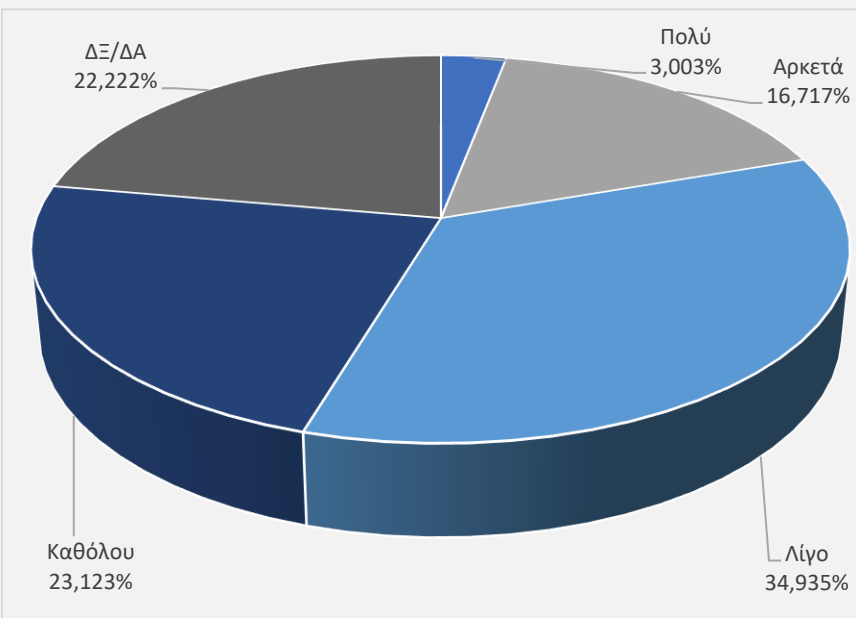
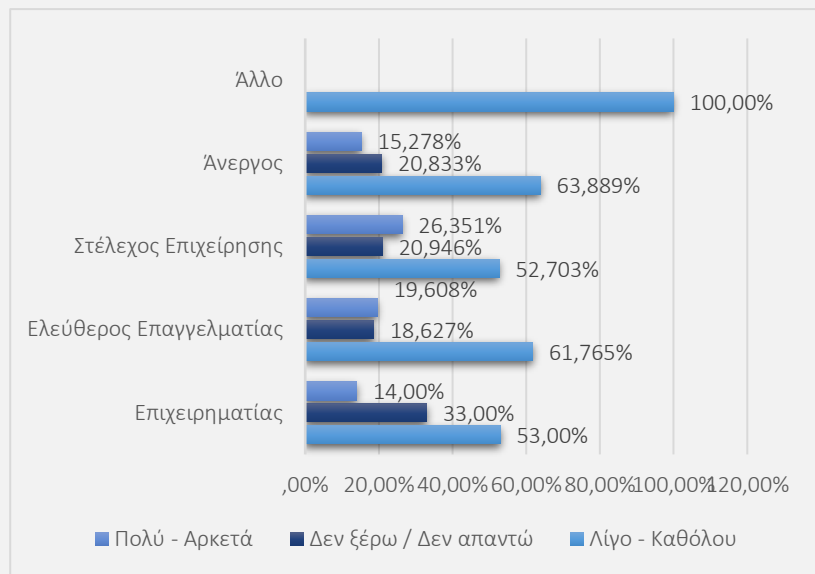
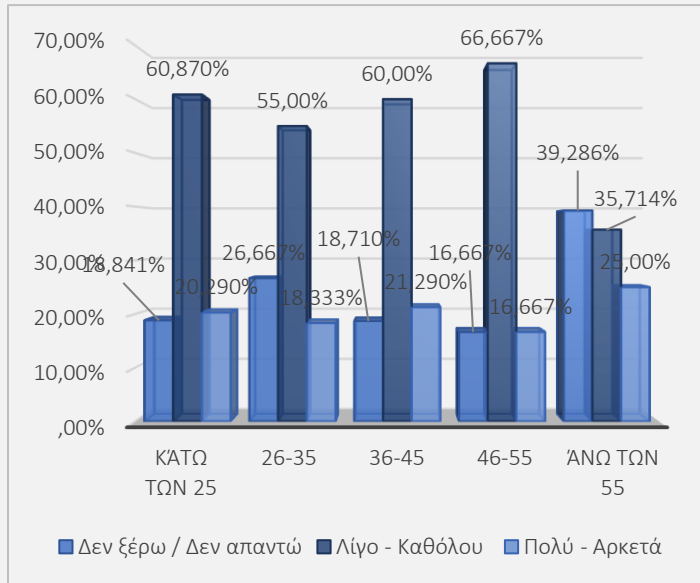
Το 31,9% του δείγματος είναι λίγο ικανοποιημένο από τα μέτρα στήριξης στο πλαίσιο covid-19 που έλαβε η κυβέρνηση για τη βιωσιμότητα των επιχειρήσεων στο κλάδο Πολιτισμού και Δημιουργικότητας.

Το 69,7% όσων ανήκουν στην ηλικιακή ομάδα 26-35 δηλώνει ότι δεν υπήρξε ή είναι λίγο ικανοποιημένο, όπως επίσης και το 68,2% όσων δεν έχουν ολοκληρώσει τη δευτεροβάθμια εκπαίδευση.

Τέλος, το 64,4% των ελεύθερων επαγγελματιών έχουν αυτή την άποψη και το 702,8% όσων εργάζονται σε μικρές επιχειρήσεις.

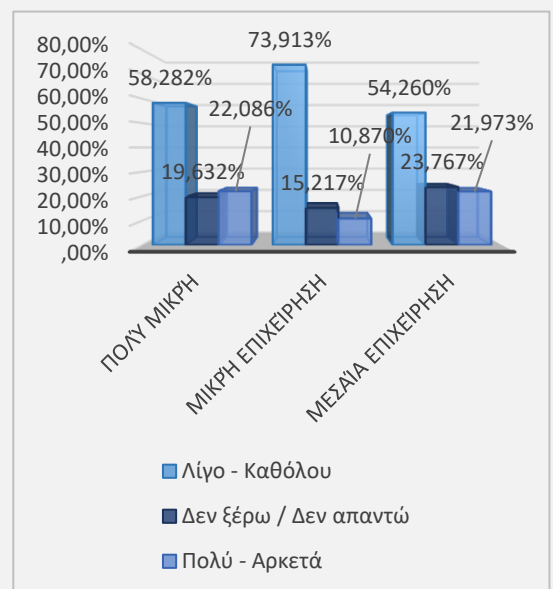
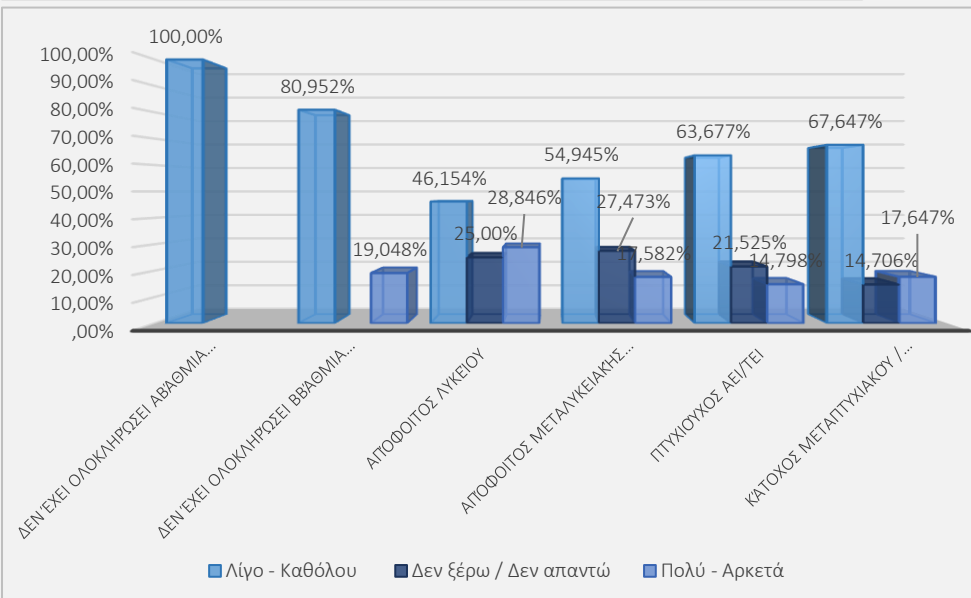


Πόσο πιστεύετε ότι τα μέτρα ανάκαμψης που θα λάβει η Κυβέρνηση θα ενισχύσουν τις επιχειρήσεις στον κλάδο Πολιτισμού και Δημιουργικότητας;

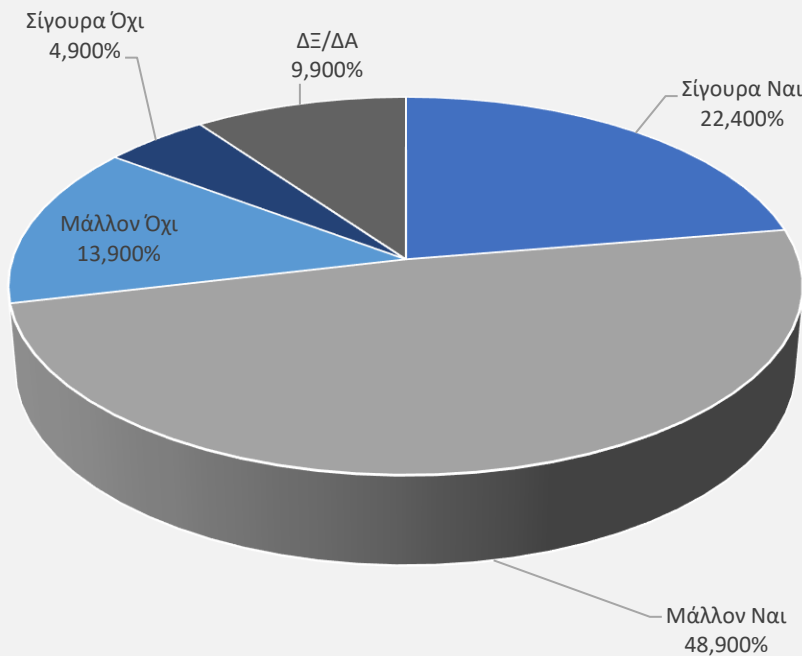
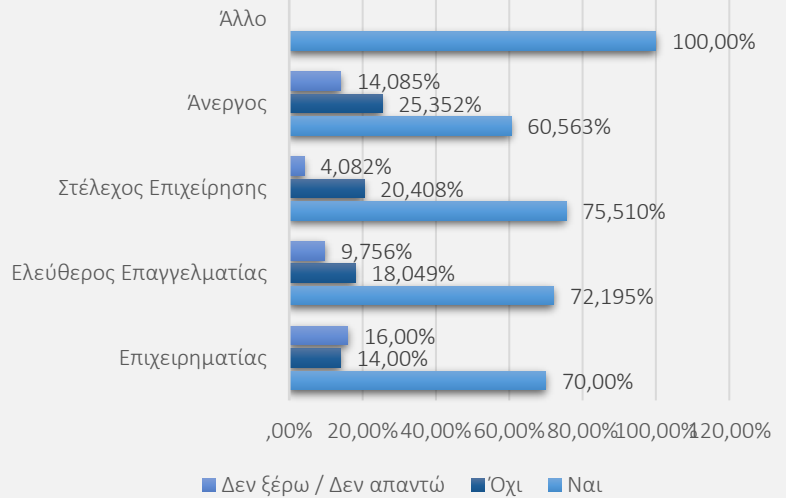
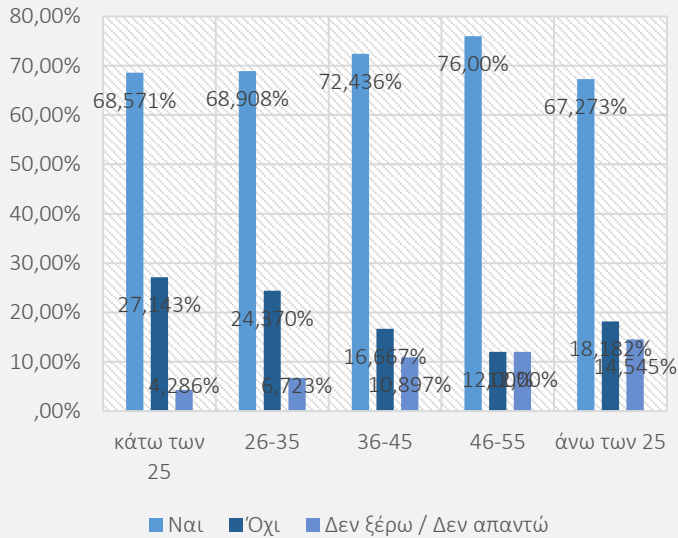


Το 34,9% του δείγματος πιστεύει ότι τα μέτρα ανάκαμψης που θα λάβει η Κυβέρνηση θα ενισχύσουν λίγο τις επιχειρήσεις στον κλάδο Πολιτισμού και Δημιουργικότητας. Το 66,7% που ανήκει στην ηλικιακή ομάδα 46-55 δηλώνει ότι τα μέτρα ανάκαμψης θα ενισχύσουν λίγο ή καθόλου τις επιχειρήσεις, όπως επίσης και το 81% όδων δεν έχουν ολοκληρώσει την Β βάρθμια Εκπαίδευση.

Τέλος, το 61,8% των ελεύθερων επαγγελματιών έχουν αυτή την άποψη και το 73,9% όσων εργάζονται σε μικρές επιχειρήσεις.



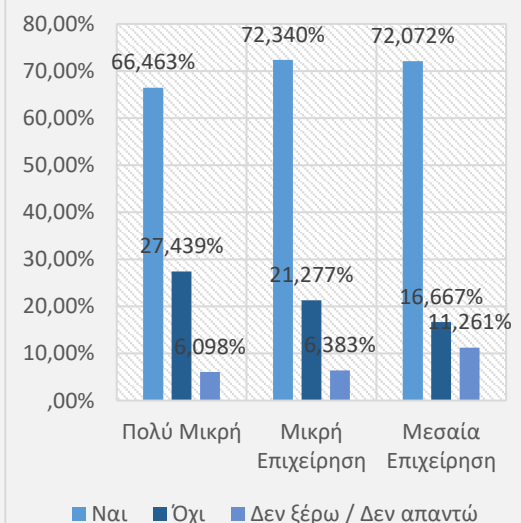
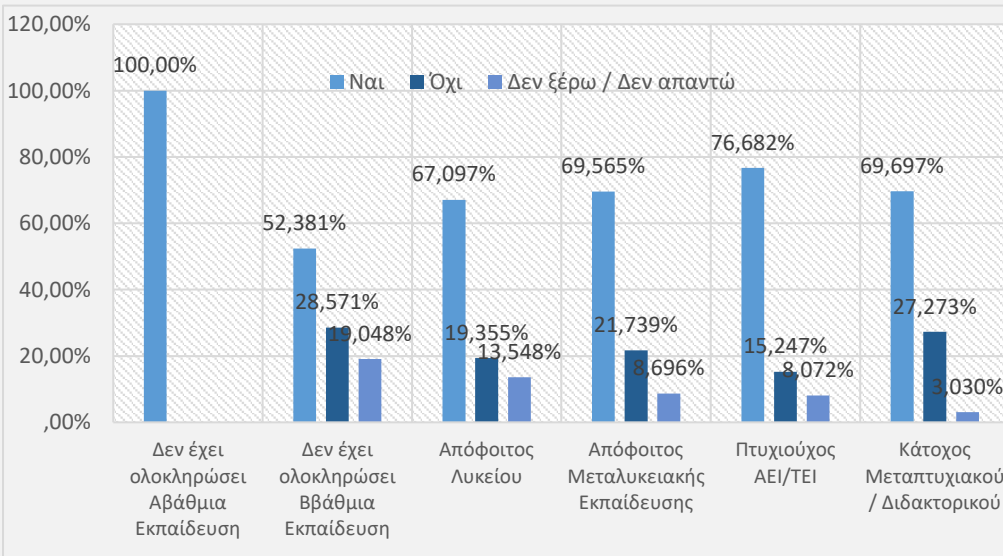
Πιστεύετε ότι με τη χρήση και αξιοποίηση των νέων τεχνολογιών θα διευρυνθεί το πεδίο εφαρμογής του κλάδου;



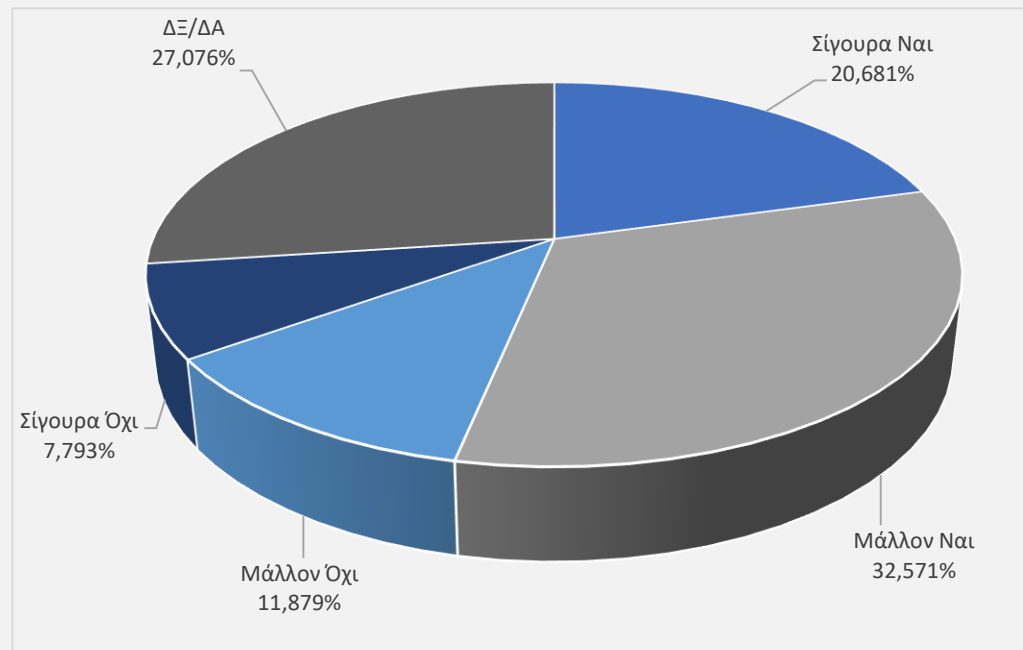
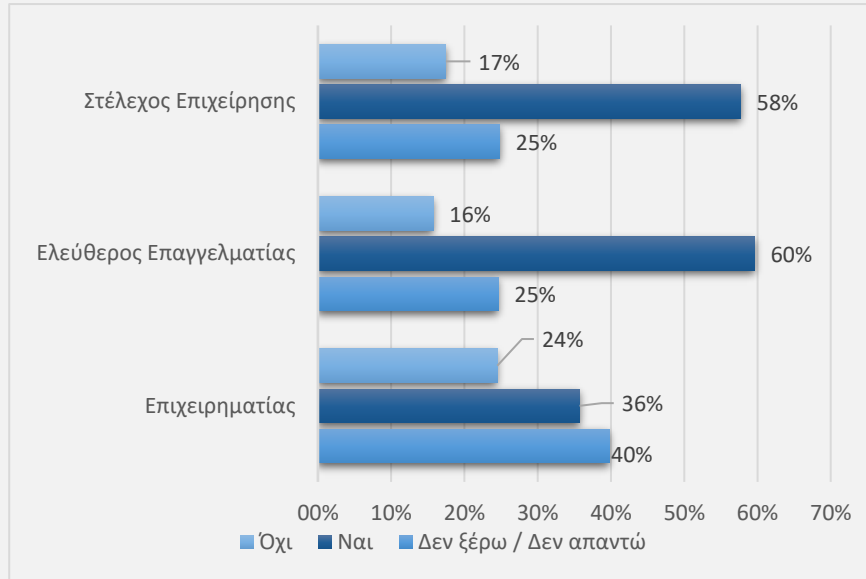
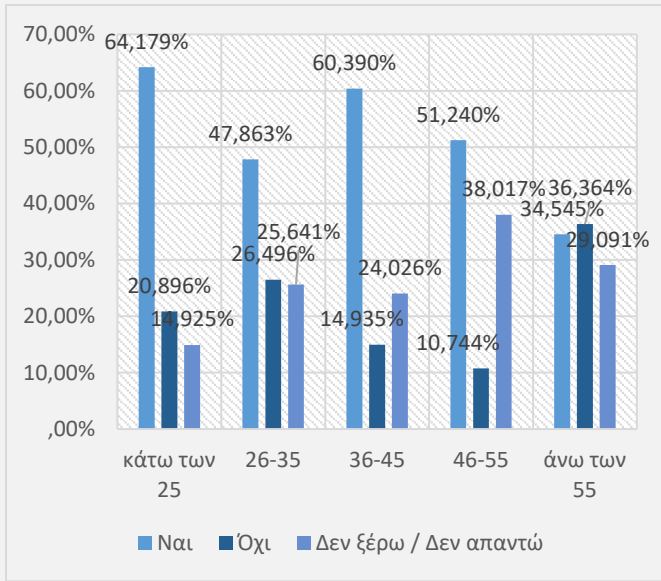
Το 48,9% του δείγματος θεωρεί πως μάλλον η αξιοποίηση και η χρήση των νέων τεχνολογιών θα διευρύνει το πεδίο εφαρμογής του κλάδου.

Το 76% που ανήκει στην ηλικιακή ομάδα 46-55 δηλώνει ότι η αξιοποίηση και η χρήση μάλλον θα διευρύνει το πεδίο εφαρμογής του κλάδου, όπως επίσης και το 76,7% όσων είναι πτυχιούχοι ΑΕΙ/ΤΕΙ.

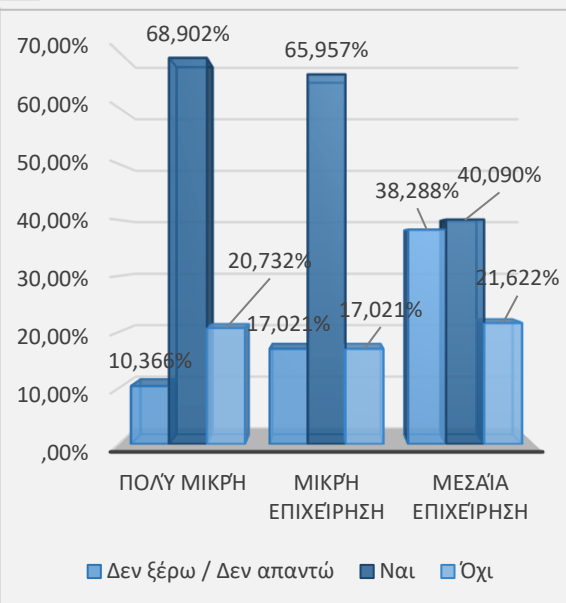
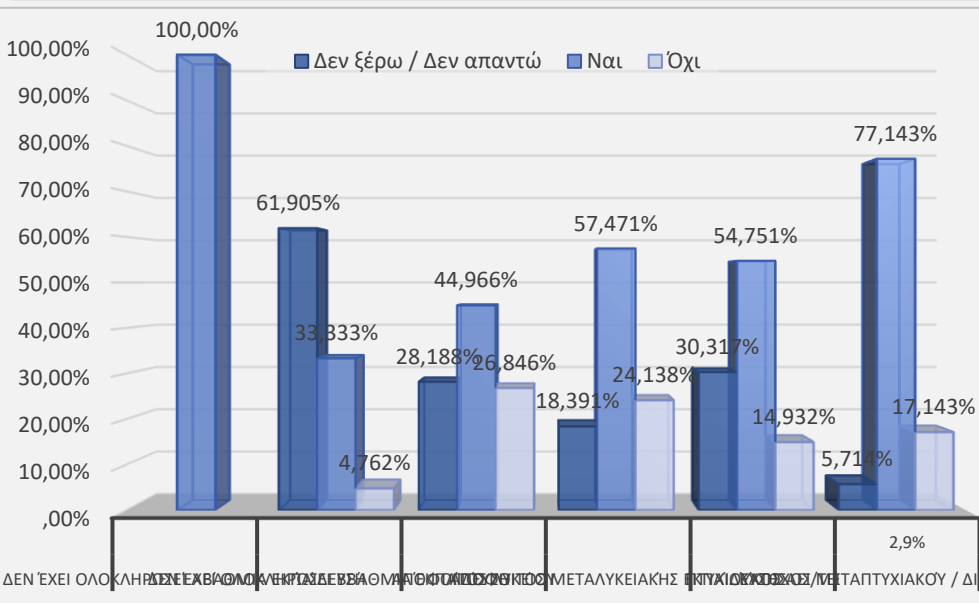
Τέλος, το 75,5% των στελεχών επιχειρήσεων έχουν αυτή την άποψη και το 72,3% όσων εργάζονται σε μικρές επιχειρήσεις.



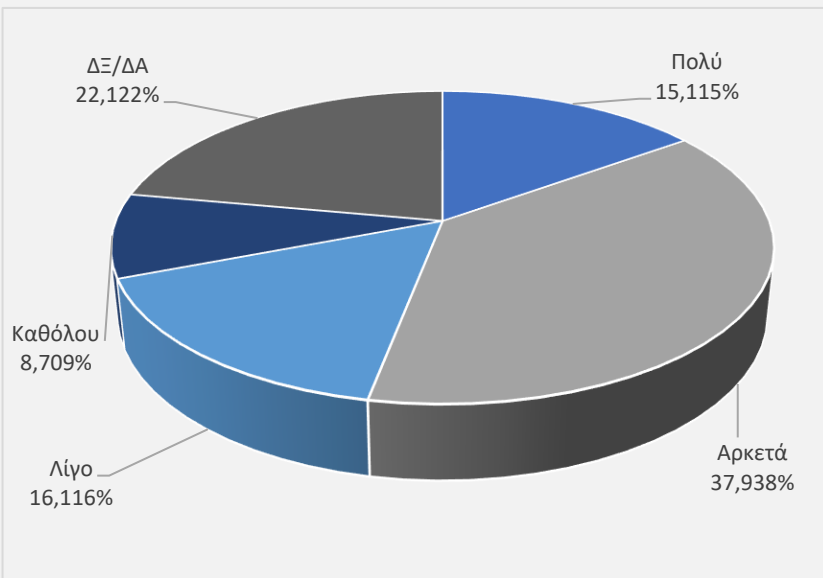
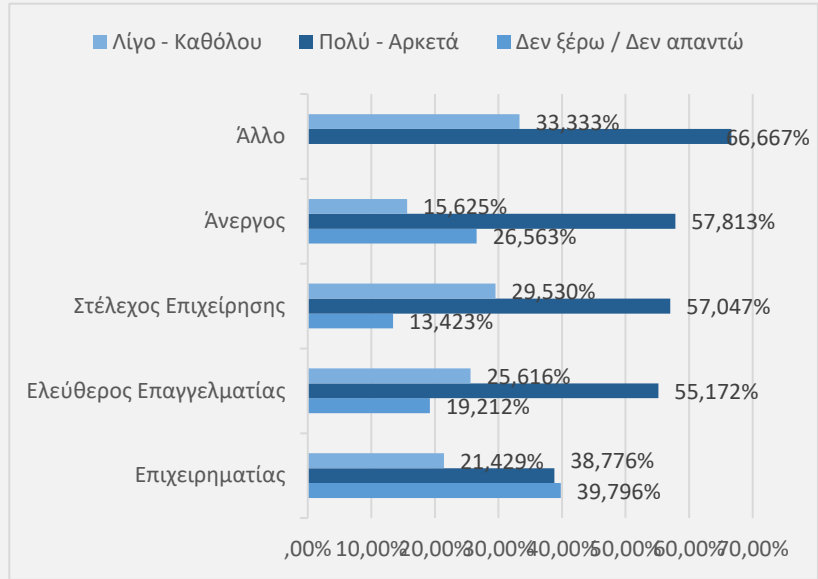
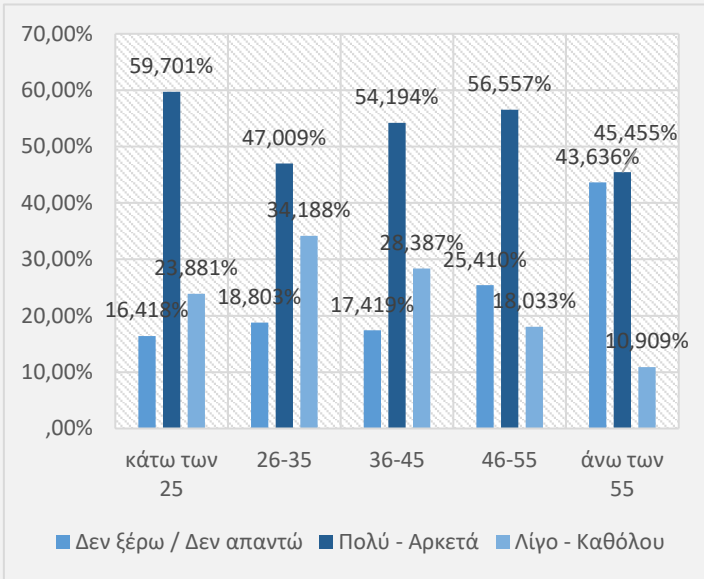
Είστε διατεθειμένοι να ενσωματώσετε στην επιχείρησή σας νέες καινοτομικές δραστηριότητες



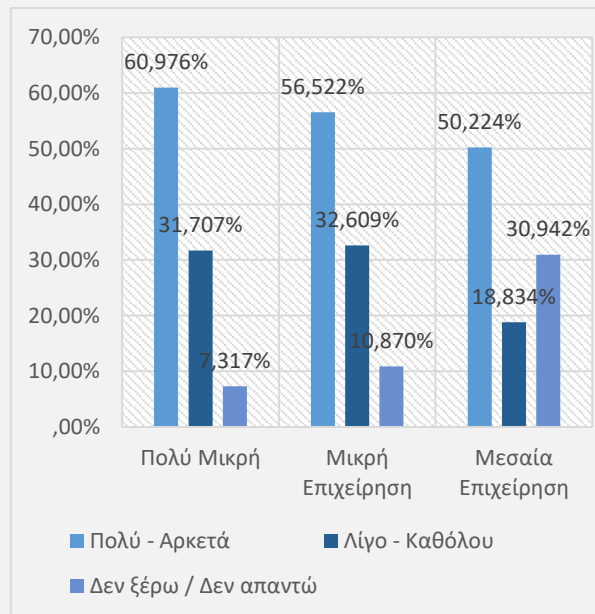
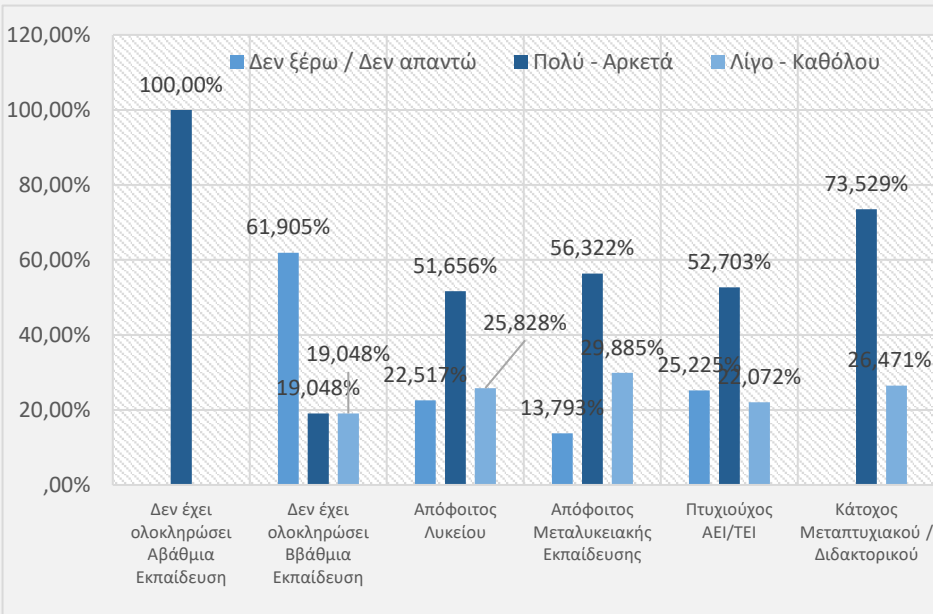
Πάνω από το 50% του δείγματος προτίθενται να ενσωματώσουν καινοτομικές δραστηριότητες στην επιχείρησή τους ενώ ένα ποσοστό της τάξης του 20% εμφανίζεται αρνητικό.



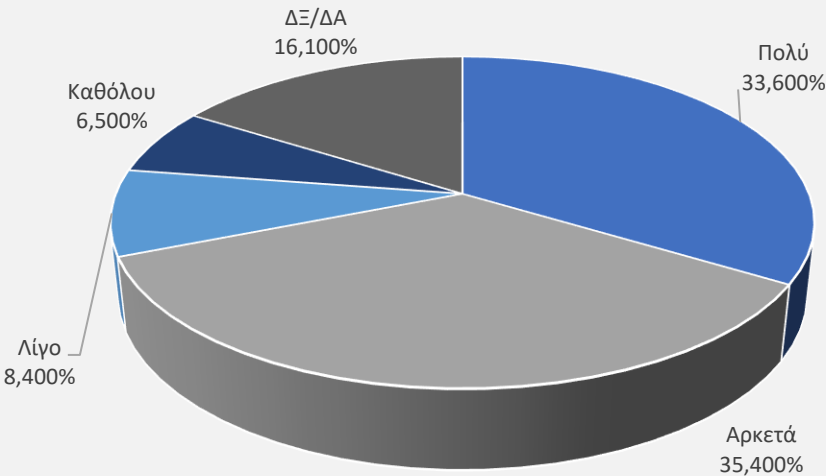
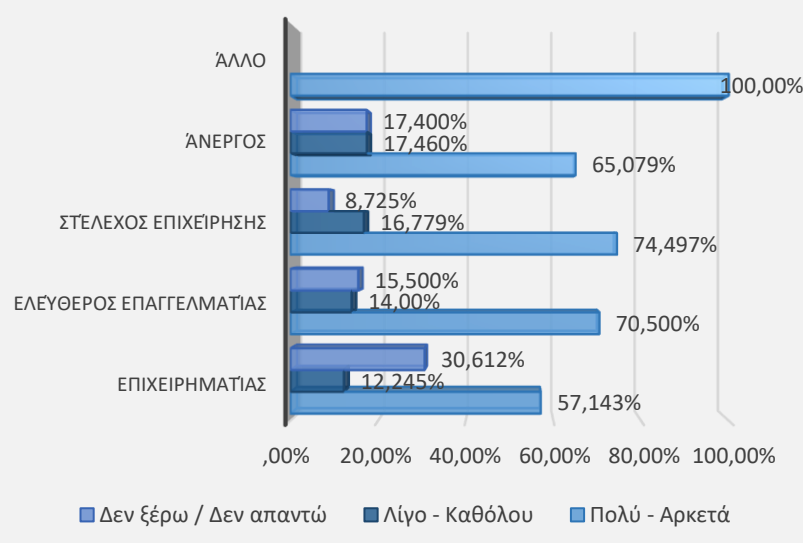
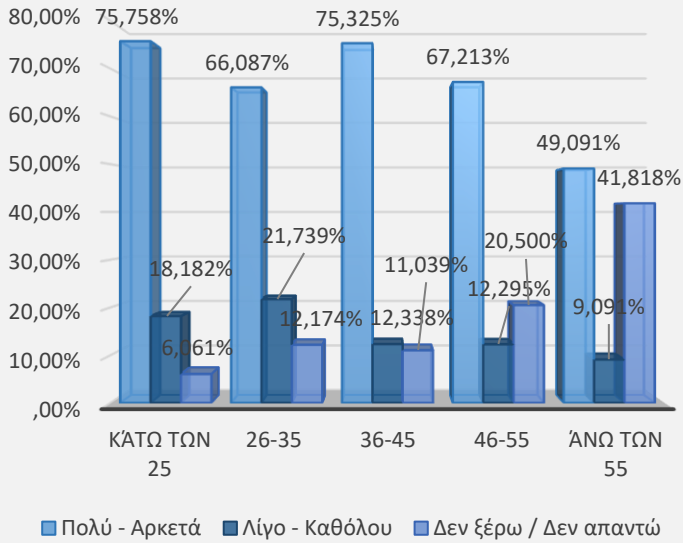
Οι νέες ψηφιακές τάσεις που θα επικρατήσουν στη νέα ψηφιακή εποχή, θεωρείτε ότι θα ωφελήσουν την επιχείρησή σας;



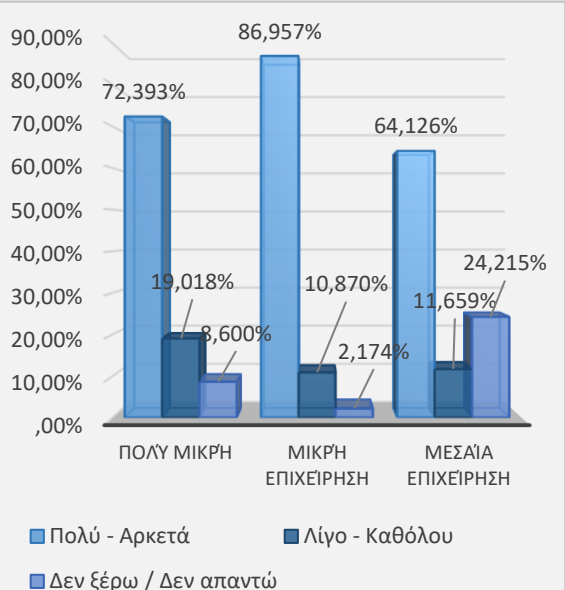
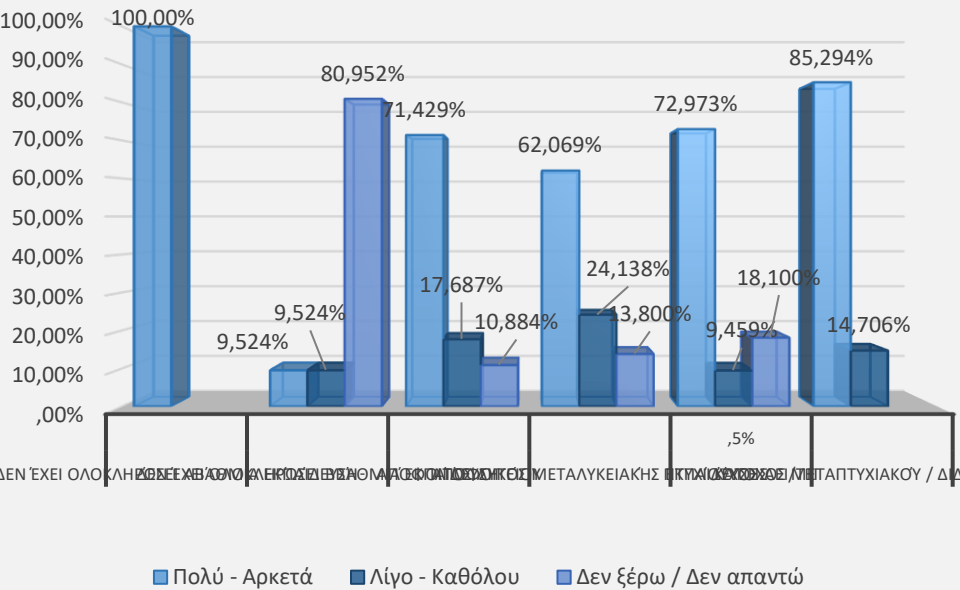
Το 37,9% του δείγματος θεωρεί πως οι νέες ψηφιακές τάσεις που θα επικρατήσουν στη νέα ψηφιακή εποχή θα ωφελήσουν αρκετά την επιχείρησή τους. Το 59,7% που είναι κάτω των 25 ετών δηλώνει ότι οι επιχειρήσεις τους θα ωφεληθούν αρκετά ή πολύ από τις νέες ψηφιακές τάσεις που θα επικρατήσουν στη νέα ψηφιακή εποχή, όπως επίσης και το 73,5% όσων είναι κάτοχοι Μεταπτυχιακού / Διδακτορικού. Τέλος, το 57% των στελεχών επιχειρήσεων έχουν αυτή την άποψη και το 61% όσων εργάζονται σε μικρές επιχειρήσεις.



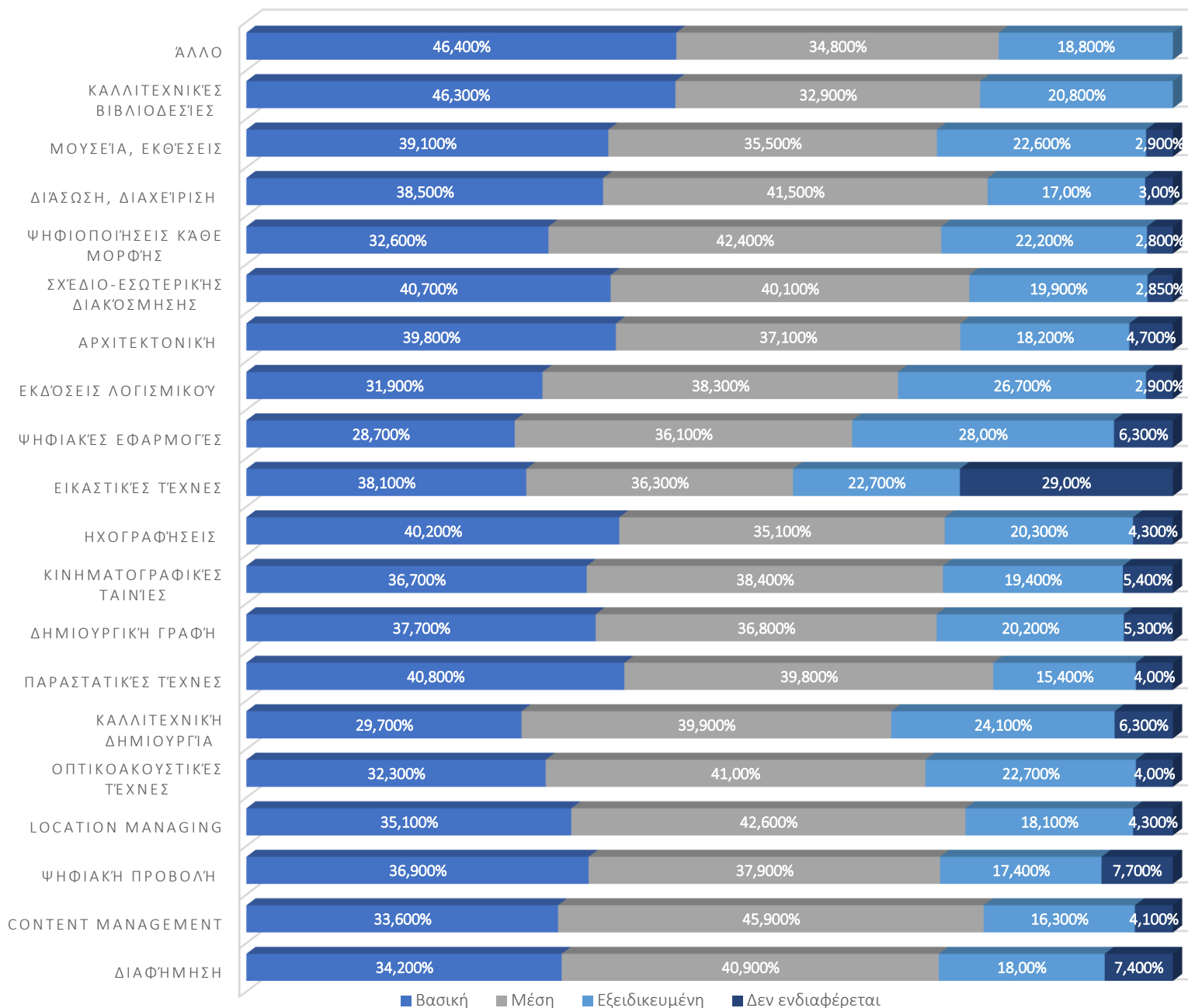
Θεωρείτε χρήσιμο για τους εργαζομένους σας να εξοικειωθούν στις νέες δεξιότητες και ειδικότητες που αναπτύσσονται μέσω νέων τεχνολογιών;



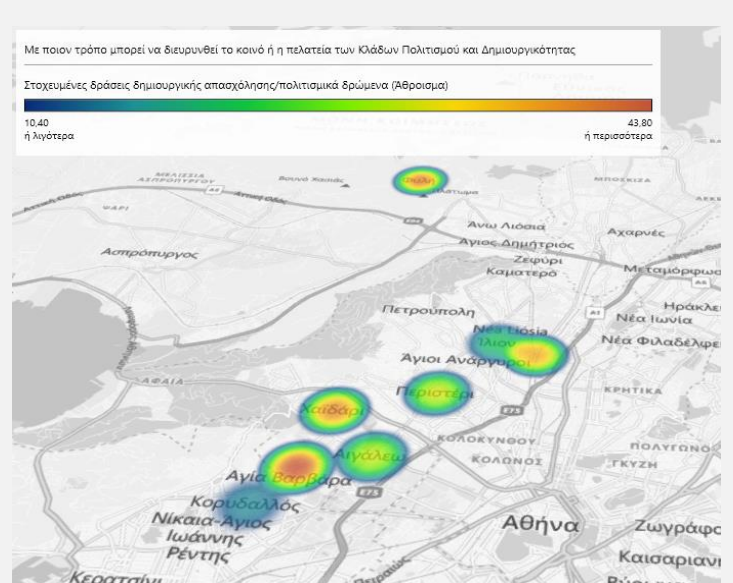
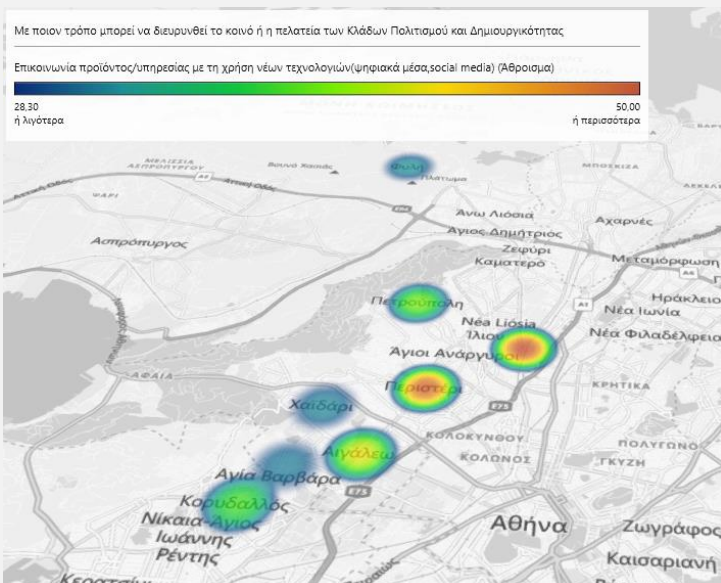
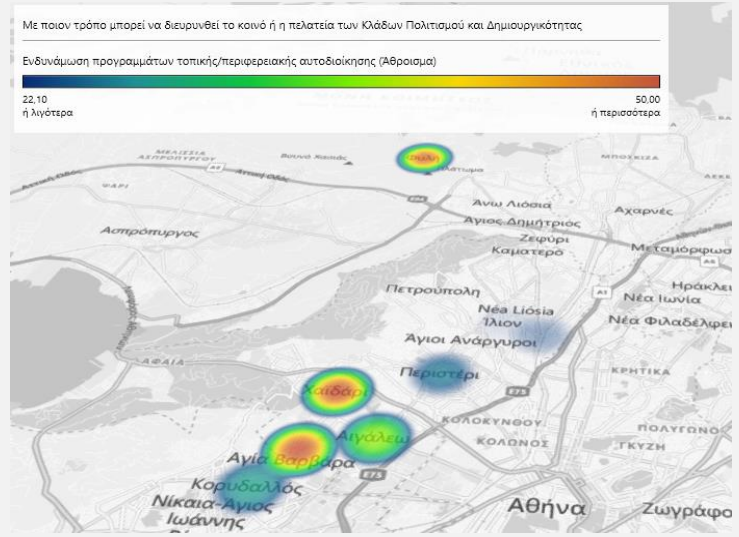
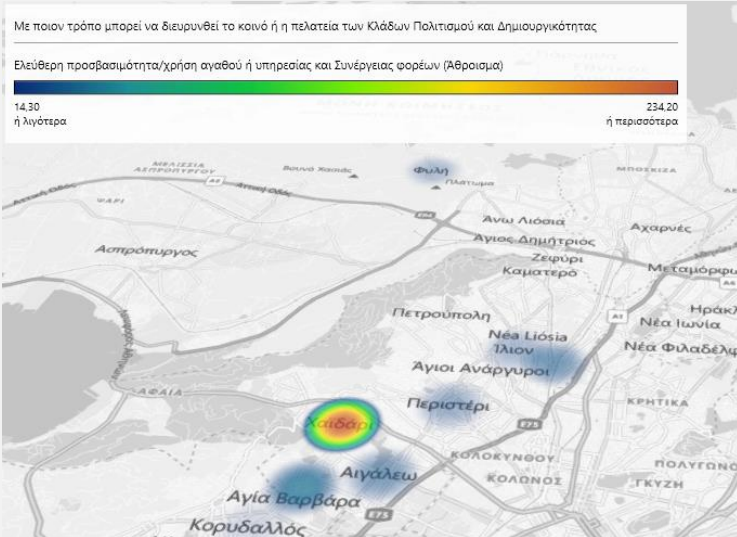
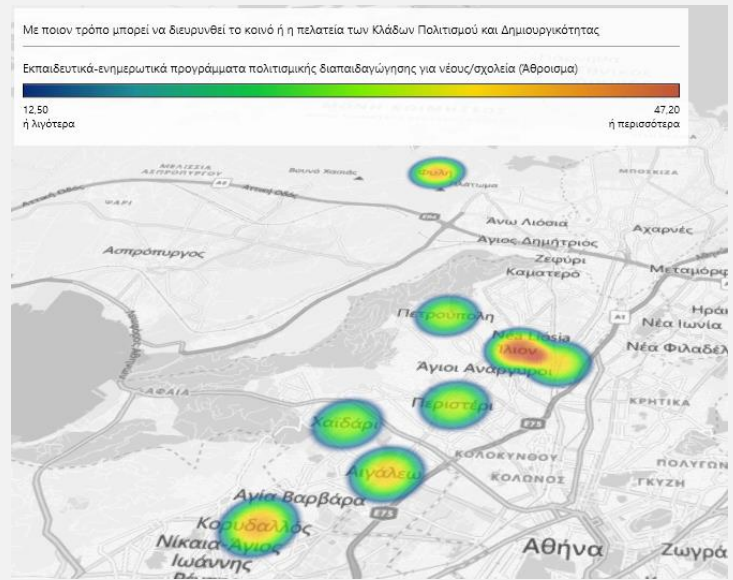
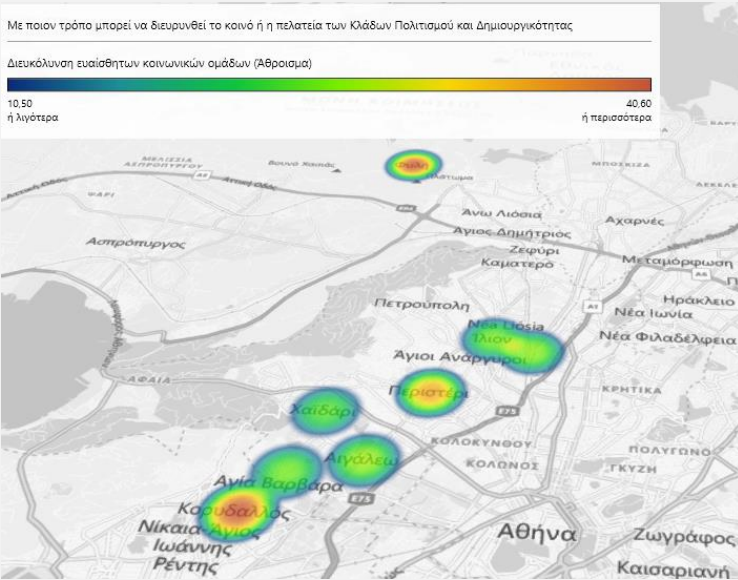
Το 35,4% του δείγματος θεωρεί αρκετά χρήσιμο οι εργαζόμενοι να εξοικειωθούν στις νέες δεξιότητες και ειδικότητες που αναπτύσσονται μέσω των νέων τεχνολογιών. Το 75,8% όσων είναι κάτω από 25 δηλώνει ότι οι νέες δεξιότητες και ειδικότητες είναι πολύ ή αρκετά χρήσιμο για τους εργαζομένους να εξοικειωθούν, όπως επίσης και το 85,3% όσων είναι κάτοχοι Μεταπτυχιακού / Διδακτορικού. Τέλος, το 74,5% των στελεχών επιχειρήσεων έχουν αυτή την άποψη και το 87% όσων εργάζονται σε μικρές επιχειρήσεις.



Σε ποιους τομείς θα θέλατε να εκπαιδευτείτε εσείς η να εκπαιδεύσετε τους εργαζόμενους σας;



Το 29% του δείγματος δεν ενδιαφέρεται να εκπαιδευτεί ή να εκπαιδεύσει τους εργαζόμενους του στις εικαστικές τέχνες. Οι υπόλοιπες επιλογές δεν ξεπερνούν στην αρνητική άποψη εκπαίδευσης το 10%. Τα υψηλότερα ποσοστά για τη βασική εκπαίδευση είναι οι καλλιτεχνικές βιβλιοδεσίες (46,3%), οι παραστατικές τέχνες (40,8%), το σχέδιο εσωτερικής διακόσμησης (40,7%) και οι ηχογραφήσεις (40,2%). Στη μέση εκπαίδευση το δείγμα επέλεξε τη διάσωση διαχείριση, τις ψηφιοποιήσεις κάθε μορφής, το σχέδιο εσωτερικής διακόσμησης, τις οπτικοακουστικές τέχνες, το location managing, το content management και τη διαφήμιση όπου ξεπερνούν το 40%. Τέλος για την εξειδικευμένη εκπαίδευση τα υψηλότερα ποσοστά των επιλογών του δείγματος κατέχουν οι καλλιτεχνικές βιβλιοδεσίες, τα μουσεία / εκθέσεις, οι ψηφιοποιήσεις κάθε μορφής, οι εκδόσεις λογισμικού, οι ψηφιακές εφαρμογές, οι εικαστικές τέχνες. οι ηχογραφήσεις, η δημιουργική γραφή, η καλλιτεχνική δημιουργία και οι οπτικοακουστικές τέχνες όπου τα ποσοστά τους ξεπερνούν το 20%.



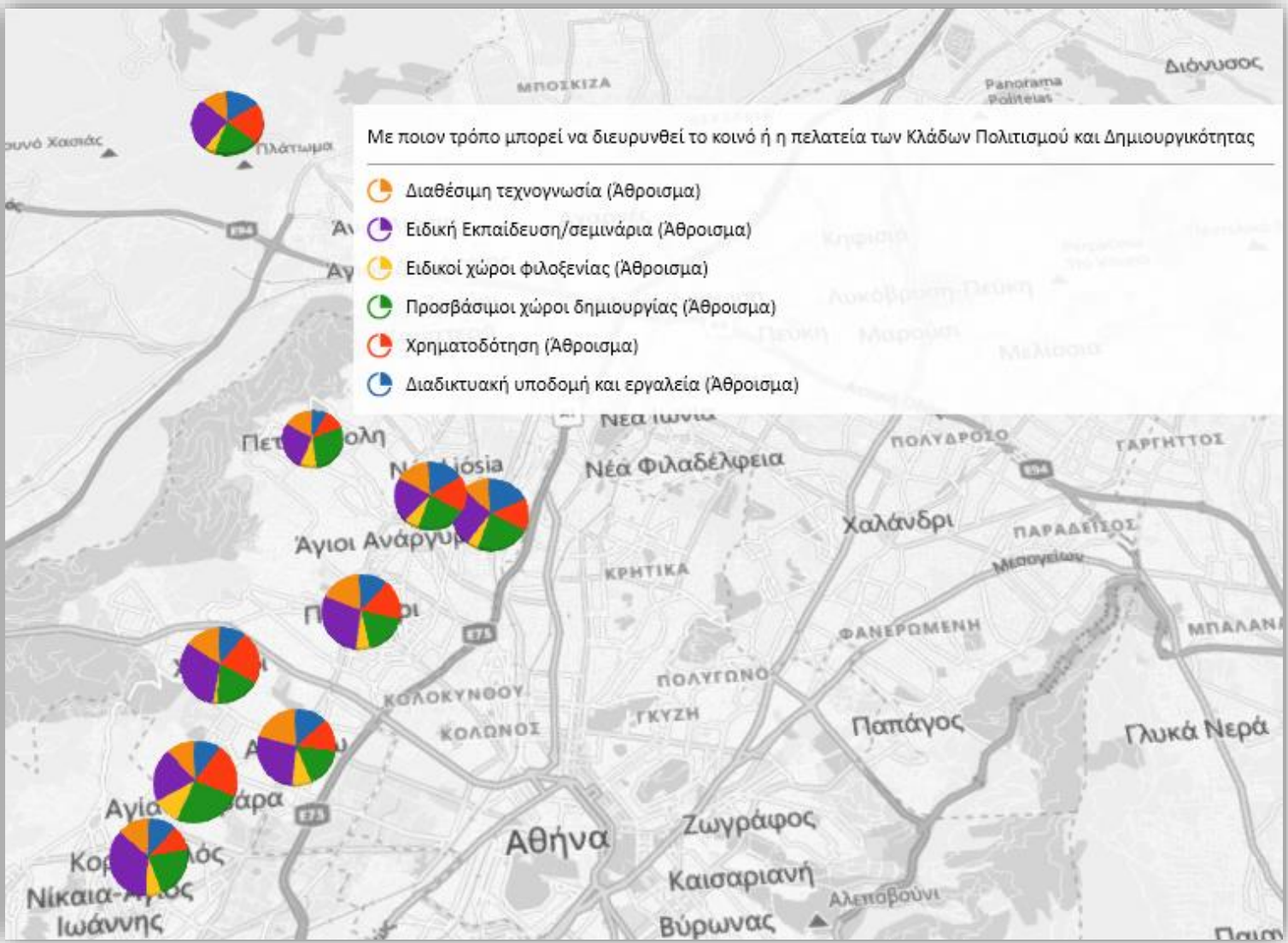
Ευρωπαϊκή Ένωση
Ευρωπαϊκό Κοινωνικό Ταμείο



Με τη συγχρηματοδότηση της Ελλάδας και της Ευρωπαϊκής Ένωσης



ανάπτυξη - εργασία - αλληλεγγύη



Ευρωπαϊκή Ένωση
Ευρωπαϊκό Κοινωνικό Ταμείο



Με τη συγχρηματοδότηση της Ελλάδας και της Ευρωπαϊκής Ένωσης



ΠΕΡΙΦΕΡΕΙΑΚΟ
ΕΠΙΧΕΙΡΗΣΙΑΚΟ
ΠΡΟΓΡΑΜΜΑ
ΑΤΤΙΚΗΣ



ανάπτυξη - εργασία - αλληλεγγύη